

# MĚSTSKÝ ÚŘAD SUŠICE

## Odbor dopravy a silničního hospodářství

☎ 342 01 Sušice I, náměstí Svobody 138, 📍 376540111, fax: 376540112

Evidenční číslo: SUS-32211/2024

Číslo jednací: 5401/24/DOP/No

V Sušici dne 6. prosince 2024

## OZNÁMENÍ VEŘEJNOU VYHLÁŠKOU

### OPATŘENÍ OBEČNÉ POVAHY

#### STANOVENÍ PŘECHODNÉ ÚPRAVY PROVOZU NA POZEMNÍ KOMUNIKACI

Městský úřad Sušice, odbor dopravy a silničního hospodářství, jako příslušný správní orgán podle § 124 odst. 6 zákona č. 361/2000 Sb., o provozu na pozemních komunikacích a o změnách některých zákonů, ve znění pozdějších předpisů (zákon o silničním provozu), na základě žádosti společnosti STREICHER, spol. s r.o. Plzeň se sídlem ve Štěnovicích, Plzeňská 565, 332 09 Štěnovice, IČO: 147 06 768, jako další zmocněnec zmocněnce GasNet Služby, s.r.o., se sídlem v Brně, IČO: 279 35 311, Regionální centrum Plzeň (od 01. 04. 2009 Provozní oblast Plzeň), Doudlevecká 48, 301 00 Plzeň, zmocněného vlastníkem plynárenského zařízení a držitelem licence na distribuci plynu, ze dne 03. 12. 2024

#### s t a n o v u j e

v souladu s ustanovením § 77 odst. 1) písm. c) podle ust. § 77 odst. 5 zákona o silničním provozu, opatřením obecné povahy v souladu s ust. § 171 a násl. správního řádu, po předchozím písemném vyjádření Policie ČR, Krajské ředitelství policie Plzeňského kraje, DI Klatovy, ze dne 25. listopadu 2024, pod č.j. KRPP-153484-2/ČJ-2024-030406 následující přechodnou úpravu provozu na silnicích II. a III. třídy, místních a veřejně přístupných účelových komunikací v územní působnosti Obecního úřadu obce s rozšířenou působností Sušice, za účelem označení pracovního místa v důsledku provádění stavebních prací za účelem odstranění havárie na plynárenském zařízení:

- Dotčený úsek:** silnice II. a III. třídy, místní a veřejně přístupné účelové komunikace v územní působnosti Obecního úřadu obce s rozšířenou působností Sušice
- Stanovené dopravní značení a zařízení pro označení pracovního místa:** DIO dle TP 66:
  - **pracovní místa v obci - schéma č. B/1, B/2, B/3, B/4, B/5.1, B/5.2, B/6, B/7, B/8, B/9, B/14.3, B/17, B/18, B/24, B/25.1, B/25.2, B/25.3, B/26**
  - **pracovní místa mimo obec - schéma č. C/1, C/2, C/3, C/4, C/5, C/6, C/7, C/10a, C/10b, C/10c, C/11, C/12, C/13, C/14**

3. **Doba platnosti:** od 01. 01. 2025 do 31. 12. 2025
4. **Podmínky, za kterých lze provést tímto stanovenou přechodnou úpravu provozu na pozemní komunikaci:**
  - stanovené dopravní značky související s označením pracovního místa na dotčené pozemní komunikaci budou instalovány bezprostředně před zahájením prací;
  - veškeré dopravní značky a zařízení musí svým provedením odpovídat příslušným ustanovením zákona č. 361/2000 Sb., o provozu na pozemních komunikacích a o změnách některých zákonů, ve znění pozdějších předpisů v návaznosti na vyhlášku č. 294/2015 Sb., kterou se provádějí pravidla provozu na pozemních komunikacích, na související předpisy a na platné ČSN, v souladu s TP-66 (Zásady pro přechodné dopravní značení na pozemních komunikacích) a TP-65 (Zásady pro dopravní značení na pozemních komunikacích);
  - použité dopravní značky budou po celou dobu udržovány v plně funkčním stavu a v čistotě a budou správně umístěny a připevněny;
  - v případě, že si situace v místě prací z hlediska bezpečnosti a plynulosti provozu vyžádá zastavování vozidel (nepřehlednost úseku v důsledku pohybu stavebních mechanismů apod.), použije zhotovitel náležitě poučené a předepsaným způsobem vybavené zaměstnance dle ust. § 79 odst. 1 písm. i) zákona č. 361/2000 Sb., o provozu na pozemních komunikacích;
  - přenosné dopravní značky dle schémat (vycházejících z předpisu TP 66) je možno aplikovat pouze pro havarijní situace (jedná se o případy, kdy došlo k úniku plynu nebo bezprostředně hrozí únik plynu z podzemního plynárenského zařízení) a zásah do tělesa pozemní komunikace nesnese odkladu. Při všech plánovaných pracích v roce 2025 je nutno vždy zpracovat návrh dopravního opatření přizpůsobený konkrétním podmínkám. Přechodná úprava provozu bude pak následně stanovena příslušným obecním úřadem obce s rozšířenou působností (silnice II. a III. třídy + místní a účelové komunikace) nebo krajským úřadem (silnice I. třídy) po předchozím vyjádření Policie České republiky, krajského ředitelství policie Plzeňského kraje, dopravního inspektorátu v Klatovech. Obdobně je nutno postupovat také v případě zjištění havárie většího rozsahu, jejíž odstranění bude vyžadovat dlouhodobější omezení. V těchto případech je též potřeba bezodkladně zpracovat návrh vhodných opatření.

### **O d ů v o d n ě n í**

Odbor dopravy a silničního hospodářství Městského úřadu Sušice stanovil přechodnou úpravu provozu na základě návrhu žadatele po písemném vyjádření Policie ČR, DI Klatovy. V souladu s ust. § 77 odst. 5 zákona o silničním provozu nedoručoval zdejší úřad návrh opatření obecné povahy a nevyzýval dotčené osoby k podávání připomínek či námitek.

## Poučení

Podle § 173 odst. 2 zákona č. 500/2004 Sb., správní řád, ve znění pozdějších předpisů, proti opatření obecné povahy nelze podat opravný prostředek. Podle ust. § 174 odst. 2 správního řádu lze soulad opatření obecné povahy s právními předpisy posoudit v přezkumném řízení. Usnesení o zahájení přezkumného řízení lze vydat do jednoho roku od účinnosti opatření. Účinky rozhodnutí v přezkumném řízení nastávají ode dne jeho právní moci.

Roman Novotný  
oprávněná úřední osoba

Ve smyslu ustanovení § 77 odst. 5 zákona o silničním provozu, opatření obecné povahy nabývá účinnosti pátým dnem po dni vyvěšení veřejné vyhlášky

Toto opatření obecné povahy musí být zveřejněno na úřední desce:  
- Městského úřadu Sušice

a musí být vyvěšeno na dobu nejméně 15-ti dnů (15. den je dnem oznámení)

Vyvěšeno dne:

Sejmuto dne:

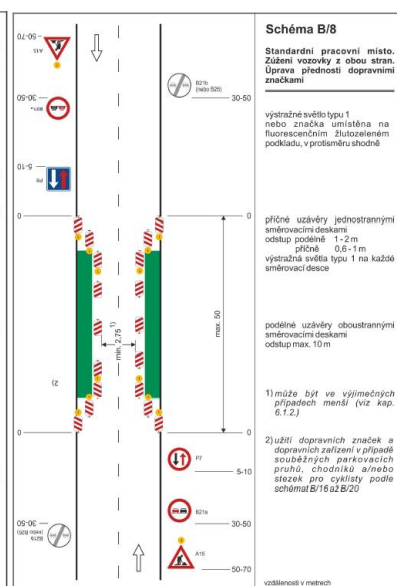
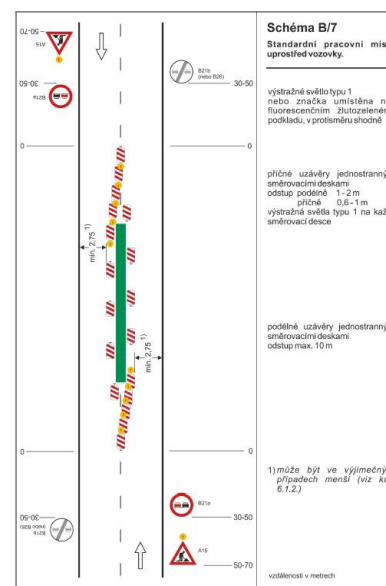
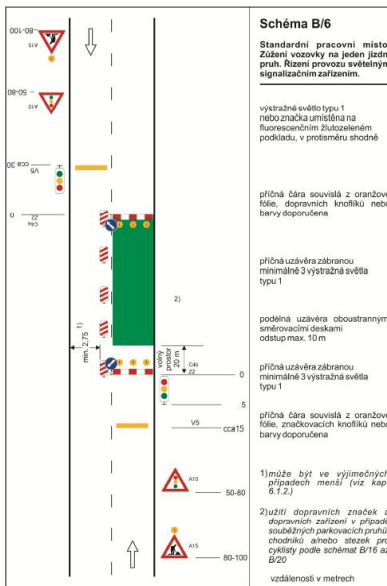
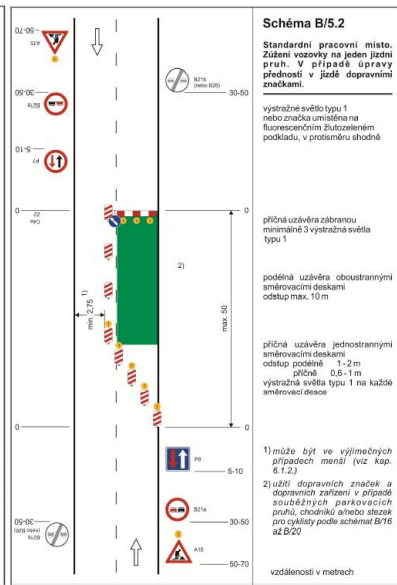
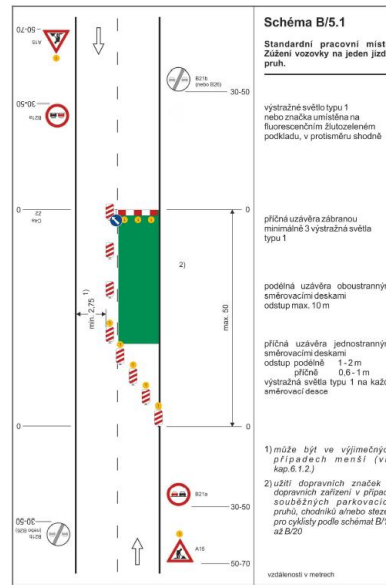
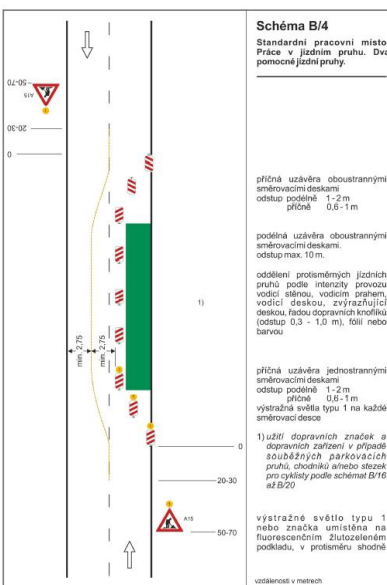
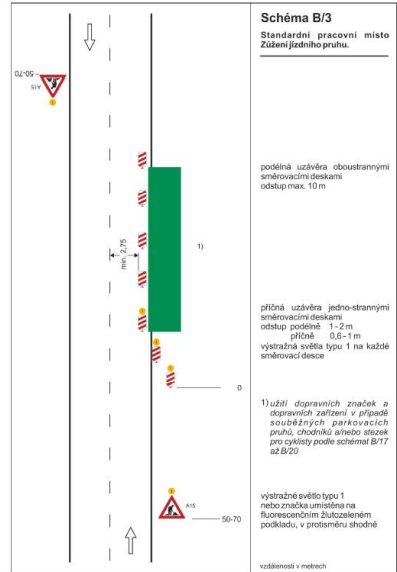
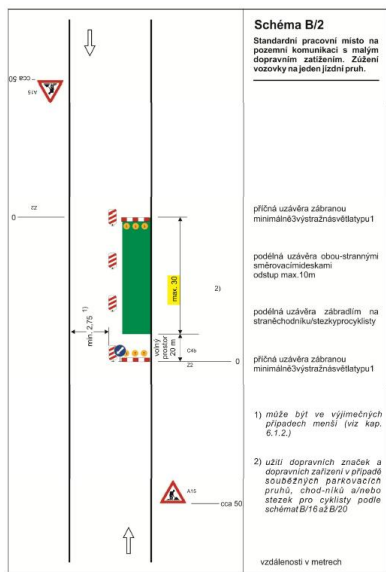
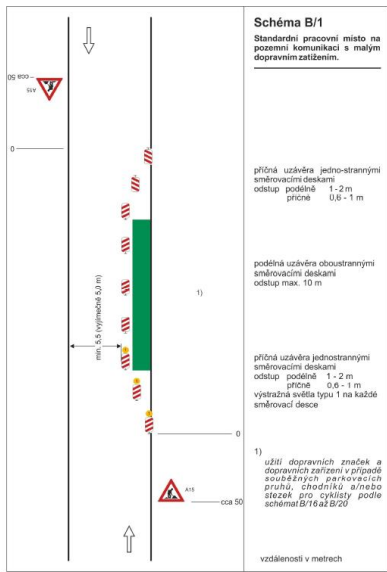
### Obdrží:

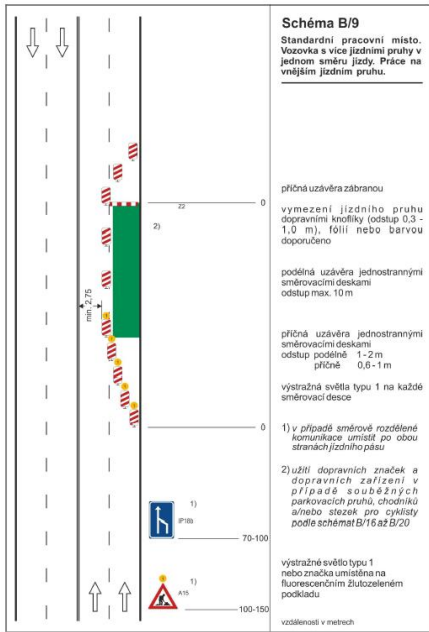
- STREICHER, spol. s r.o. Plzeň, Plzeňská 565, 332 09 Štěnovice

### Dotčené orgány a ostatní:

- Policie ČR, krajské ředitelství policie Plzeňského kraje, Dopravní inspektorát Klatovy
- Policie ČR, krajské ředitelství policie Plzeňského kraje, odbor služby dopravní policie
- vlastní

Příloha: Návrh DIO





**Schéma B/9**

Standardní pracovní místo. Vozovka a více jízdních pruhů v jednom směru jízdy. Práce na vnějším jízdním pruhu.

příčná uzávěra zadržanou  
vymezení jízdního pruhu dopravními knoflíky (odstup 0,3 - 1,0 m), fólií nebo barvou doporučenou

podélná uzávěra jednostrannými směrovacími deskami  
odstup podélné 1-2 m  
příčné 0,6-1 m

příčná uzávěra jednostrannými směrovacími deskami  
odstup podélné 1-2 m  
příčné 0,6-1 m

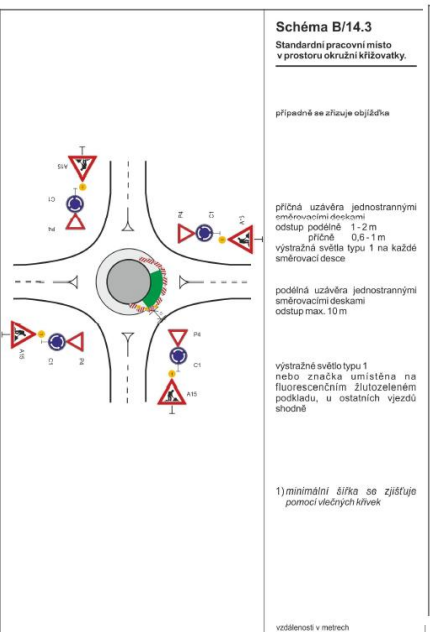
výstražná světla typu 1 na každé směrovací desce

1) v případě směrově rozdělené komunikace umístějí po obou stranách jízdního pásu

2) užití dopravních značek a dopravních zařízení v případě souběžných parkovacích pruhů, chodníku a/nebo stezek pro cyklisty podle schémat B/16 až B/20

výstražné světlo typu 1 nebo značka umístěná na fluorescenčním žlutozeleném podkladu

vzdálenosti v metrech



**Schéma B/14.3**

Standardní pracovní místo v prostoru okružní křižovatky.

případně se zřizuje objížďka

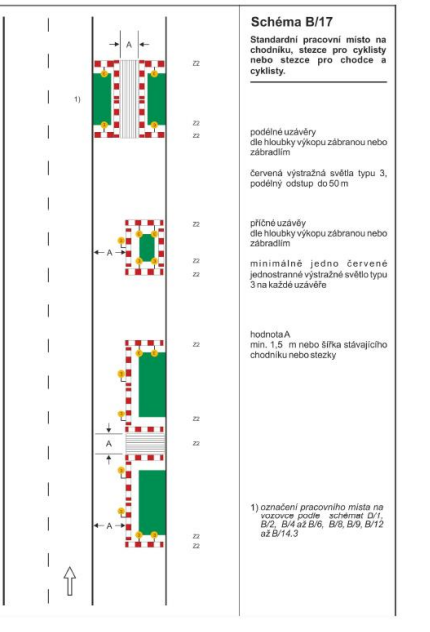
příčná uzávěra jednostrannými směrovacími deskami  
odstup podélné 1-2 m  
příčné 0,6-1 m  
výstražná světla typu 1 na každé směrovací desce

podélná uzávěra jednostrannými směrovacími deskami  
odstup max. 10 m

výstražné světlo typu 1 nebo značka umístěná na fluorescenčním žlutozeleném podkladu, u ostatních vjezdů shodně

1) minimální šířka se zjišťuje pomocí vjezdových klívek

vzdálenosti v metrech



**Schéma B/17**

Standardní pracovní místo na chodníku, stezce pro cyklisty nebo stezce pro chodce a cyklisty.

podélná uzávěra dle hloubky výkopu zadržanou nebo zábradlím

červená výstražná světla typu 3, podélný odstup do 50 m

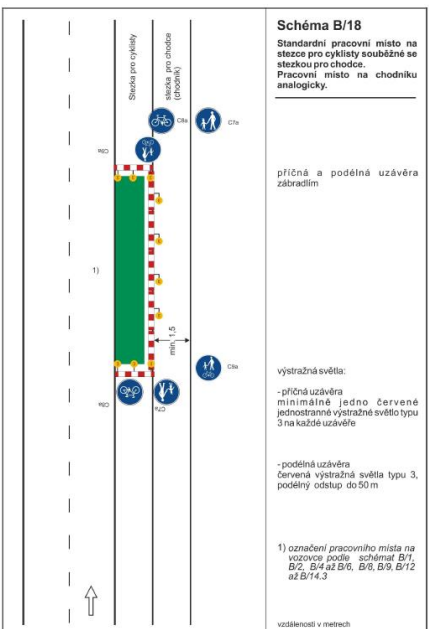
příčná uzávěra dle hloubky výkopu zadržanou nebo zábradlím

minimálně jedno červené jednostranné výstražné světlo typu 3 na každé uzávěře

hodnota A min. 1,5 m nebo šířka stávajícího chodníku nebo stezky

1) označení pracovního místa na vozovce podle schémat B/1, B/2, B/4 až B/6, B/8, B/9, B/12 až B/14.3

vzdálenosti v metrech



**Schéma B/18**

Standardní pracovní místo na stezce pro cyklisty souběžně se stezkou pro chodce. Pracovní místo na chodníku analogicky.

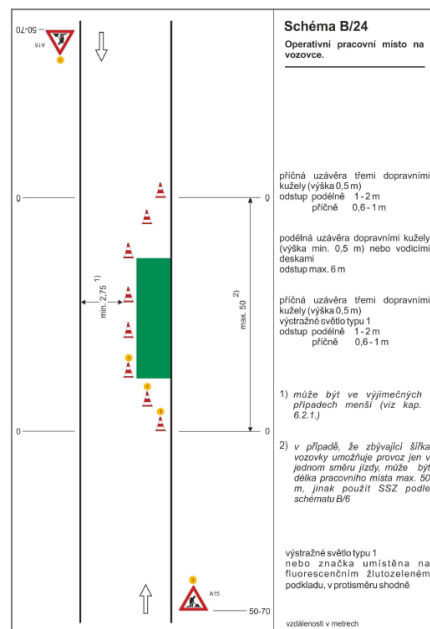
příčná a podélná uzávěra zábradlím

výstražná světla:

- příčná uzávěra minimálně jedno červené jednostranné výstražné světlo typu 3 na každé uzávěře
- podélná uzávěra červená výstražná světla typu 3, podélný odstup do 50 m

1) označení pracovního místa na vozovce podle schémat B/1, B/2, B/4 až B/6, B/8, B/9, B/12 až B/14.3

vzdálenosti v metrech



**Schéma B/24**

Operativní pracovní místo na vozovce.

příčná uzávěra třemi dopravními kužely (výška 0,5 m)  
odstup podélné 1-2 m  
příčné 0,6-1 m

podélná uzávěra dopravními kužely (výška min. 0,5 m) nebo vodícími deskami  
odstup max. 6 m

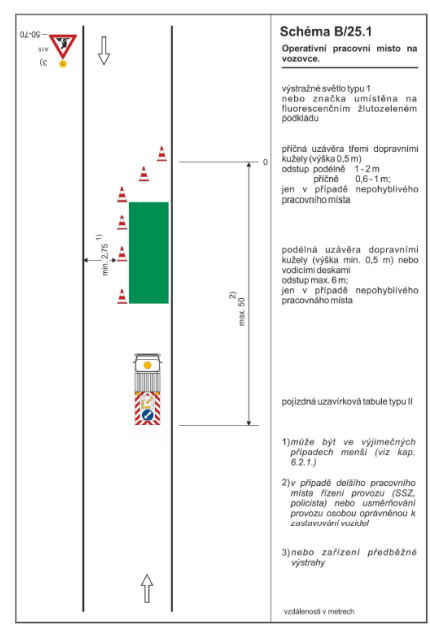
příčná uzávěra třemi dopravními kužely (výška 0,5 m)  
výstražné světlo typu 1  
odstup podélné 1-2 m  
příčné 0,6-1 m

1) může být ve výjimečných případech menší (viz kap. 6.2.1.)

2) v případě že zbývající šířka vozovky umožňuje provoz jen v jednom směru jízdy, může být délka pracovního místa max. 50 m, jinak použít SSZ podle schémat B/6

výstražné světlo typu 1 nebo značka umístěná na fluorescenčním žlutozeleném podkladu, v protisměru shodně

vzdálenosti v metrech



**Schéma B/25.1**

Operativní pracovní místo na vozovce.

výstražné světlo typu 1 nebo značka umístěná na fluorescenčním žlutozeleném podkladu

příčná uzávěra třemi dopravními kužely (výška 0,5 m)  
odstup podélné 1-2 m  
příčné 0,6-1 m;  
jen v případě nepohyblivého pracovního místa

podélná uzávěra dopravními kužely (výška min. 0,5 m) nebo vodícími deskami  
odstup max. 6 m;  
jen v případě nepohyblivého pracovního místa

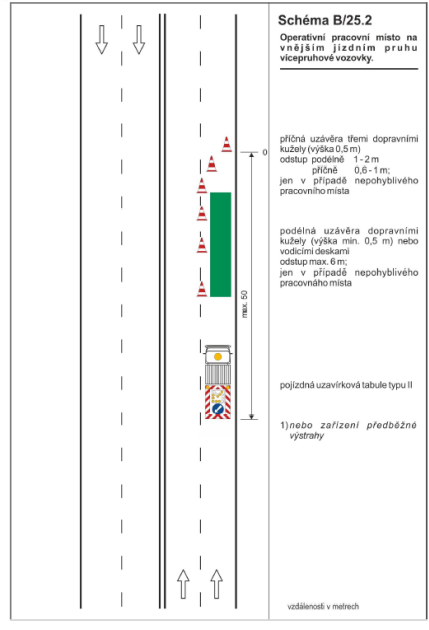
pojistná uzavírková tabule typu II

1) může být ve výjimečných případech menší (viz kap. 6.2.1.)

2) v případě delšího pracovního místa řízení provozu (SSZ, policista) nebo usměrňování provozu osobou oprávněnou k zastavování vozidel

3) nebo zařízení předběžné výstrahy

vzdálenosti v metrech



**Schéma B/25.2**

Operativní pracovní místo na vnějším jízdním pruhu vícepruhové vozovky.

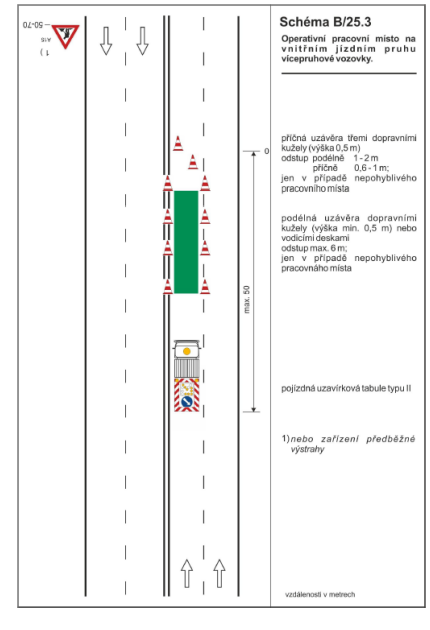
příčná uzávěra třemi dopravními kužely (výška 0,5 m)  
odstup podélné 1-2 m  
příčné 0,6-1 m;  
jen v případě nepohyblivého pracovního místa

podélná uzávěra dopravními kužely (výška min. 0,5 m) nebo vodícími deskami  
odstup max. 6 m;  
jen v případě nepohyblivého pracovního místa

pojistná uzavírková tabule typu II

1) nebo zařízení předběžné výstrahy

vzdálenosti v metrech



**Schéma B/25.3**

Operativní pracovní místo na vnitřním jízdním pruhu vícepruhové vozovky.

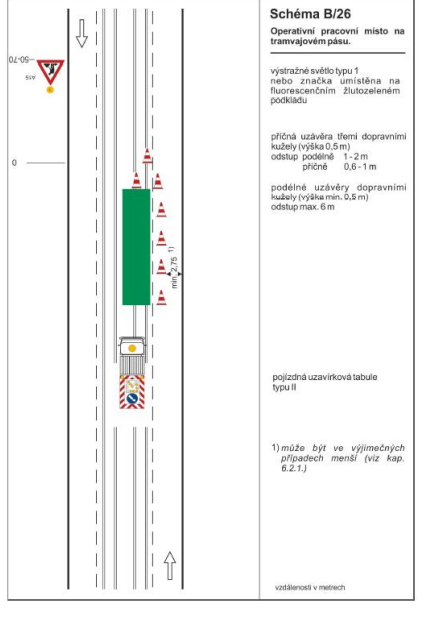
příčná uzávěra třemi dopravními kužely (výška 0,5 m)  
odstup podélné 1-2 m  
příčné 0,6-1 m;  
jen v případě nepohyblivého pracovního místa

podélná uzávěra dopravními kužely (výška min. 0,5 m) nebo vodícími deskami  
odstup max. 6 m;  
jen v případě nepohyblivého pracovního místa

pojistná uzavírková tabule typu II

1) nebo zařízení předběžné výstrahy

vzdálenosti v metrech



**Schéma B/26**

Operativní pracovní místo na tramvajovém pásu.

výstražné světlo typu 1 nebo značka umístěná na fluorescenčním žlutozeleném podkladu

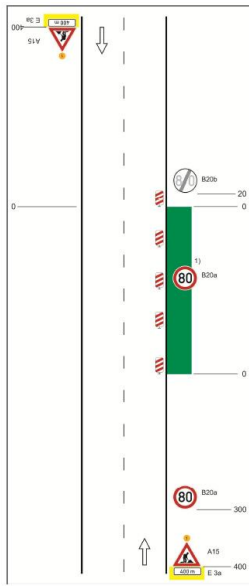
příčná uzávěra třemi dopravními kužely (výška 0,5 m)  
odstup podélné 1-2 m  
příčné 0,6-1 m

podélná uzávěra dopravními kužely (výška min. 0,5 m)  
odstup max. 6 m

pojistná uzavírková tabule typu II

1) může být ve výjimečných případech menší (viz kap. 6.2.1.)

vzdálenosti v metrech



**Schéma C/1**  
**Standardní pracovní místo na pozemní komunikaci s malým dopravním zatížením.**

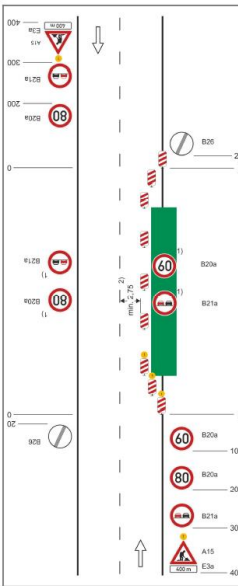
příčná uzávěra oboustrannými směrovacími deskami odstup max. 20 m

podélná uzávěra oboustrannými směrovacími deskami odstup max. 20 m

1) opakování v případě podélné uzávěry delší než 300 m po 300m-500m

výstražné světlo typu 1 nebo značka umístěná na fluorescenčním podkladu, v průměru shodně

vzdálenosti v metrech



**Schéma C/2**  
**Standardní pracovní místo. Zúžení jízdního pruhu.**

příčná uzávěra jednostrannými směrovacími deskami

vymezení jízdních pruhů dopravními knoflíky (odstup 0,5-1 m), fólií nebo barvou doporučeno

podélná uzávěra oboustrannými směrovacími deskami odstup max. 20 m

příčná uzávěra jednostrannými směrovacími deskami

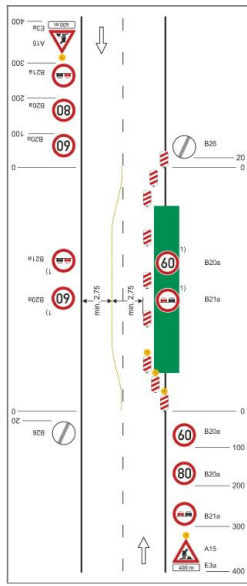
výstražné světlo typu 1 na každé směrovací desce

1) opakování v případě podélné uzávěry delší než 300 m po 300m-500m

2) může být ve výjimečných případech menší (viz kap. 6.2.2)

výstražné světlo typu 1 nebo značka umístěná na fluorescenčním podkladu, v průměru shodně

vzdálenosti v metrech



**Schéma C/3**  
**Standardní pracovní místo. Práce v jízdním pruhu. Dva pomocné jízdní pruhy.**

příčná uzávěra jednostrannými směrovacími deskami

oddělení protažmých jízdních pruhů podle intenzity provozu zvýrazňujícími deskami, dopravními knoflíky (odstup 0,5-1 m), fólií nebo barvou

podélná uzávěra oboustrannými směrovacími deskami odstup max. 20 m

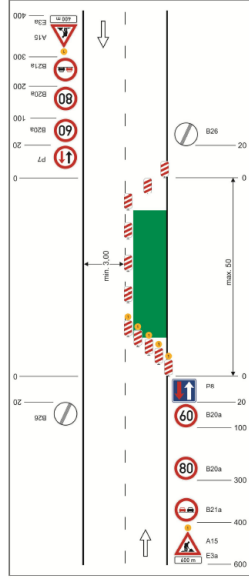
příčná uzávěra jednostrannými směrovacími deskami

výstražné světla typu 1 na každé směrovací desce

1) opakování v případě podélné uzávěry delší než 300 m po 300m-500m

výstražné světlo typu 1 nebo značka umístěná na fluorescenčním podkladu, v průměru shodně

vzdálenosti v metrech



**Schéma C/4**  
**Standardní pracovní místo. Zúžení vozovky na jeden jízdní pruh. V případě místní úpravy přednosti v jízdě dopravními značkami.**

příčná uzávěra jednostrannými směrovacími deskami

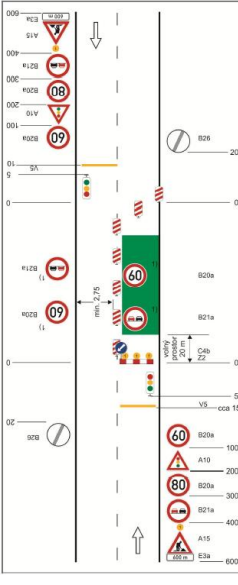
podélná uzávěra oboustrannými směrovacími deskami odstup max. 20 m

příčná uzávěra jednostrannými směrovacími deskami

výstražné světlo typu 1 na každé směrovací desce

výstražné světlo typu 1 nebo značka umístěná na fluorescenčním podkladu, v průměru shodně

vzdálenosti v metrech



**Schéma C/5**  
**Standardní pracovní místo. Zúžení vozovky na jeden jízdní pruh. Řízení provozu světelnými signály.**

výstražné světlo typu 1 nebo značka umístěná na fluorescenčním žlutozeleném podkladu, v průměru shodně

příčná čára souvislá ze žluté nebo oranžové fólie, dopravních knoflíků nebo barvy doporučena

příčná uzávěra jednostrannými směrovacími deskami

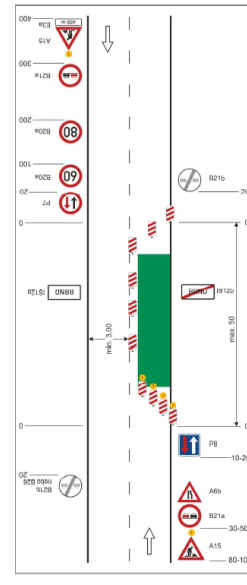
podélná uzávěra oboustrannými směrovacími deskami odstup max. 20 m

příčná uzávěra zábrannou minimálně 3 výstražná světla typu 1

příčná čára souvislá ze žluté nebo oranžové fólie, dopravních knoflíků nebo barvy doporučena

1) opakování v případě podélné uzávěry delší než 300 m po 300m-500m

vzdálenosti v metrech



**Schéma C/6**  
**Standardní pracovní místo. Zúžení vozovky na jeden jízdní pruh. Úprava přednosti dopravními značkami.**

výstražné světlo typu 1 nebo značka umístěná na fluorescenčním žlutozeleném podkladu, v průměru shodně

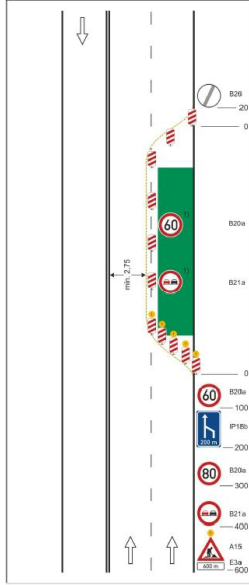
příčná uzávěra jednostrannými směrovacími deskami

podélná uzávěra oboustrannými směrovacími deskami odstup max. 20 m

příčná uzávěra jednostrannými směrovacími deskami

výstražné světla typu 1 na každé směrovací desce

vzdálenosti v metrech



**Schéma C/7**  
**Standardní pracovní místo. Zúžení s více jízdními pruhy v jednom směru jízdy. Práce na vnějším jízdním pruhu.**

příčná uzávěra jednostrannými směrovacími deskami

vymezení jízdního pruhu dopravními knoflíky (odstup 0,5-1 m), fólií nebo barvou doporučeno

podélná uzávěra jednostrannými směrovacími deskami odstup max. 20 m

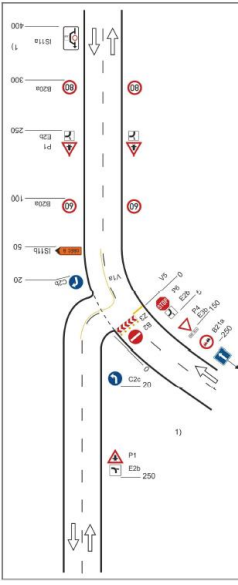
příčná uzávěra jednostrannými směrovacími deskami

výstražné světlo typu 1 na každé směrovací desce

1) opakování v případě podélné uzávěry delší než 300 m po 300m-500m

výstražné světlo typu 1 nebo značka umístěná na fluorescenčním podkladu, v průměru shodně

vzdálenosti v metrech



**Schéma C/10a**  
**Standardní pracovní místo. Objížďka pracovního místa.**

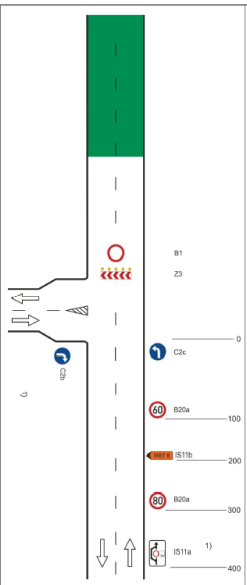
podélná čára souvislá dopravními knoflíky, fólií nebo barvou

vymezení jízdních pruhů dopravními knoflíky (odstup 0,5-1 m), fólií nebo barvou

příčná uzávěra vodící tabulí výstražná světla typu 1

1) stávající orientační dopravní značení zrušit

vzdálenosti v metrech



**Schéma C/10b**  
**Standardní pracovní místo. Objížďka pracovního místa.**

příčná uzávěra vodící tabulí výstražná světla typu 1

1) stávající orientační dopravní značení zrušit

vzdálenosti v metrech

