

MĚSTSKÝ ÚŘAD SUŠICE

odbor dopravy a silničního hospodářství

náměstí Svobody 138, 342 01 Sušice I,

tel.č.: 376540111, fax: 376540112

Evidenční číslo: SUS-35391/2023

Číslo jednací: 5947/23/DOP/Pa

Vyřizuje: Věra Pavluková

Telefon: 376540184

E-mail: vpavlukova@mususice.cz

Datum: 19. února 2024

viz rozdělovník

OZNÁMENÍ VEŘEJNOU VYHLÁŠKOU

OPATŘENÍ OBECNÉ POVAHY

stanovení místní úpravy provozu na pozemní komunikaci

Městský úřad Sušice, odbor dopravy a silničního hospodářství, jako věcně a místně příslušný podle ust. § 124 odst. 6 zákona č. 361/2000 Sb., o provozu na pozemních komunikacích a o změnách některých zákonů, ve znění pozdějších předpisů, na základě žádosti právnické osoby Správa a údržba silnic Plzeňského kraje, příspěvková organizace, se sídlem Koterovská 162, 326 00 Plzeň, IČO: 720 53 119, a Městys Kolinec, se sídlem Kolinec 28, 341 42 Kolinec, IČO: 002 55 688, zastoupených na základě plné moci společností GPL – INVEST s.r.o., se sídlem Kněžskodvorská 2632, 370 04 České Budějovice, IČO: 260 70 766, ze dne 1. prosince 2023

stanovuje

v souladu s ustanovením § 77 odst. 1) písm. c) zákona č. 361/2000 Sb., o provozu na pozemních komunikacích a o změnách některých zákonů, ve znění pozdějších předpisů po předchozím písemném vyjádření Policie ČR, Krajské ředitelství policie Plzeňského kraje, Dopravní inspektorát Klatovy, č.j. KRPP-113439-3/ČJ-2023-030406 ze dne 17. srpna 2023, a č.j. KRPP-1817-3/ČJ-2024-030406 ze dne 18. ledna 2024, následující **místní úpravu provozu na pozemní komunikaci** - sil. II/187, III/1714, III/18716 a místních komunikací v centru městyse Kolinec, v úseku od ČS Čepro po konec obce směr Sušice v souvislosti s realizací stavby „II/187 průtah Kolinec“, část 2:

- 1) Dotčený úsek: **sil. II/187 v obci Kolinec, úsek od ČS Čepro po konec obce směr Sušice, sil. III/1717, III/18716 a místní komunikace v obci Kolinec**
- 2) Stanovené dopravní značení a zařízení: **viz příloha - schéma rozmístění dopravního značení**
- 3) Doba platnosti: **trvalé dopravní značení**
- 4) Podmínky, za kterých lze provést tímto stanovenou místní úpravu provozu na pozemní komunikaci:
 - veškeré dopravní značky a zařízení musí svým provedením odpovídat příslušným ustanovením zákona č. 361/2000 Sb., o provozu na pozemních komunikacích a o změnách některých zákonů, ve znění pozdějších předpisů v návaznosti na vyhlášku č. 294/2015 Sb., kterou se provádějí pravidla provozu na pozemních komunikacích, na související předpisy a na platné ČSN
 - umístění dopravních značek musí odpovídat požadavkům TP – 65 Zásady pro dopravní značení na pozemních komunikacích

- použité dopravní značky budou provedeny výhradně jako retroreflexní třídy minimálně 1 dle platné ČSN
- použité dopravní značky budou po celou dobu udržovány v plně funkčním stavu a v čistotě a budou správně umístěny a připevněny
- osazení dopravních značek místní úpravy provozu provede odborně způsobilá firma s oprávněním k těmto pracím.

O d ů v o d n ě n í

Dne 1. prosince 2023 podala Správa a údržba silnic Plzeňského kraje, příspěvková organizace, se sídlem Koterovská 162, 326 00 Plzeň, IČO: 720 53 119, a Městys Kolinec, Kolinec 28, 341 42 Kolinec, IČO: 002 55 688, zastoupení na základě plné moci společností GPL – INVEST s.r.o., Kněžskodvorská 2632, 370 04 České Budějovice, IČO: 260 70 766, žádost o stanovení místní úpravy provozu na sil. II/187 v obci Kolinec, z důvodu povolení trvalého užívání stavby: „II/187 Průtah Kolinec“, zpracované projekční kanceláří Atelier M.A.A.T., s.r.o., Pěrvátillská 330/15, 390 01 Tábor, IČ: 281 45 968, Autorizovaným inženýrem pro dopravní stavby, ČKAIT 0012735, Ing. Robertem Juřinou.

Současně bylo předloženo souhlasné stanovisko příslušného orgánu policie, kterým je Policie ČR, Krajské ředitelství policie Plzeňského kraje, Dopravní inspektorát Klatovy, č.j. KRPP-113439-3/ČJ-2023-030406 ze dne 17. srpna 2023.

Vzhledem k tomu, že se jedná o opatření obecné povahy dle § 171 a násl. správního řádu, kterým jsou ukládány jiné povinnosti, než vyplývají z obecné úpravy obsažené v zákoně o provozu na pozemních komunikacích, byl návrh oznámen Obecním úřadem obce s rozšířenou působností Sušice podle ust. § 77 odst. 5 zákona o provozu na pozemních komunikacích všem dotčeným osobám veřejnou vyhláškou. Dne 6. prosince 2023 byl návrh opatření obecné povahy vyvěšen na úřední desce Městského úřadu v Sušici a úřední desce Úřadu městysu Kolinec s tím, že dotčené osoby mohou ve lhůtě 30 dnů k návrhu opatření obecné povahy podat písemné odůvodněné námitky. Dne 26. 12. 2023 obdržel zdejší správní orgán prostřednictvím datové schránky připomínku Spolku přátel dopravy, z.s., sídlem Urbánkova 3367/61, Modřany, 143 00 Praha 4, IČO: 174 02 727, zastoupeného předsedou Bc. Zbyňkem Uzlem (dále jen „navrhovatel“) týkající se „*zohlednění bezpečnosti cyklistů při průjezdu okružní křižovatkou (OK) pomocí cyklopiktogramového koridoru (V 20) středem jízdního pruhu*“.

Na základě připomínky požádal zdejší správní orgán přípisem č.j. 238/24 ze dne 16. ledna 2024 o vyjádření dotčený orgán – Polici ČR, Dopravní inspektorát Klatovy. Dne 5. února 2024 obdržel zdejší právní orgán sdělení dotčeného orgánu č.j. KRPP-1817-3/ČJ-2024-030406 ze dne 18. ledna 2024, ve kterém je uvedeno: ...*“Vodorovné dopravní značení V 20 (Piktogramový koridor pro cyklisty) navrhujeme na prstenci okružní křižovatky nedoplňovat. Připomínkové vodorovné dopravní značení nemá návaznost na žádné větvi okružní křižovatky, přičemž dopravní značky, světelné a akustické signály, dopravní zařízení a zařízení pro provozní informace mají tvořit ucelený systém. Vodorovná dopravní značka V 20 zároveň žádným způsobem fyzicky neodděluje cyklisty od motorových vozidel. Současně zastáváme názor, že situování vodorovné dopravní značky V 20 přímo do osy jízdního pruhu nelze z hlediska bezpečnosti a plynulosti provozu v daném případě doporučit též s ohledem na nutnost zachování homogenity protismykových vlastností povrchu vozovky v celé šířce jízdního pruhu. Pro úplnost uvádíme, že na podkladě připomínky byla vyhodnocena dopravní nehodovost na několika okružních křižovatkách s obdobným uspořádáním na území okresu Klatovy. Neevidujeme žádnou dopravní nehodu, při níž by byl předjíždějícím vozidlem sražen cyklista jedoucí po kruhovém objezdu.“*

Přípisem č.j. 648/24/DOP/Pa dne 6. února 2024 požádal zdejší správní úřad o vyjádření správce sil. II/187 Správu a údržbu silnic Plzeňského kraje, příspěvkovou organizaci. Ve svém vyjádření zn. 14882/24/SÚSPK-K ze dne 14. 02. 2024 správce silnice II/187 uvádí, že nelze připomínce vyhovět, „*neboť dopravní prostředí by pro účastníky silničního provozu mělo být srozumitelné a čitelné, nejen z pohledu řidičů motorových vozidel, ale i cyklistů.*

Jedním z kritérií je i kontinuálnost a logičnost dopravního značení, kdy případné změny musí být včas signalizovány. Akceptování podaného návrhu by přineslo rozpor s uvedenými kritérii, neboť nemají návaznost na další úseky komunikace, kdy v projektu nejsou zahrnuty cyklostezky. Řidiči přijíždějícímu ke kruhovému objezdu by se navozovala nebezpečná situace, a to nad rámec akceptovatelné míry rizika, neboť cyklistu projíždějícího středem jízdního pruhu kruhového objezdu by nemohl očekávat. Správce sil. II/187 s předloženým návrhem nesouhlasí, neboť nemá v uvedeném území žádnou návaznost pro absenci jiné cyklistické trasy, toto řešení by bylo vysoce rizikové a nebezpečné. Stanovená místní úpravy provozu zveřejněná návrhem na úřední desce je v souladu s veřejným zájmem na zachování bezpečnosti a plynulosti provozu na pozemních komunikacích a v souladu s veřejným zájmem.“

Vliv komunikací i jejího bezprostředního okolí na bezpečnost je třeba vnímat ve všech souvislostech vyplývajících z vysoké úrovně motorizace a jejich pozitivních i negativních dopadů na uživatele komunikací. Užítí komunikace musí být bezpečné pro všechny její uživatele, tedy nejen pro řidiče a spolujezdcy v motorových vozidlech, ale i pro nemotorizované účastníky silničního provozu, tj. chodce a cyklisty. Cyklistická doprava je nedílnou součástí dopravního systému. Chování řidiče, jeho výsledná reakce na konkrétní situaci, a případný vznik následné konfliktní situace je ovlivňován obrovským množstvím faktorů vnějších i vnitřních. Bezpečné uspořádání komunikačního prostoru by mělo být proto takové, aby minimalizovalo pravděpodobnost selhání lidského činitele. Jízda na kole má kromě nesporných příznivých sportovních i poznávacích zážitků i svoje stinné stránky. V případě, že některý z účastníků provozu poruší anebo jen zapomene na svoje povinnosti, může dojít ke střetu a většinou je cyklista postaven do role slabšího. Navrhované řešení – vedení cyklistů při průjezdu křižovatkou pomocí piktogramového koridoru (V 20) středem jízdního pruhu však bezpečný prostor nevytváří; například při silném provozu motorových vozidel může vjíždění na kruhový objezd či vyjíždění vytvářet kolizní situace, zejména neexistuje-li pro cyklisty další návaznost. Zvýšení ochrany zranitelných účastníků silničního provozu je jedním z nejdůležitějších opatření a tím je vytváření bezpečného dopravního prostoru. Užítí komunikace však musí být bezpečné pro všechny její uživatele, je třeba vzít v úvahu i další účastníky silničního provozu, pro které naopak vodorovné dopravní značení v prostředku komunikace okružní křižovatky může být nebezpečné, zejména např. při mokřém povrchu komunikace, vzhledem k tomu že na piktogramu zatáčí. Dle vyhlášky č. 294/2015 Sb., kterou se provádějí pravidla provozu na pozemních komunikacích vodorovná dopravní značení V 20 PIKTOGRAMOVÝ KORIDOR PRO CYKLISTY „*vyznačuje prostor a směr jízdy cyklistů*“. Směr jízdy na kruhovém objezdu je však daný a jízdu ve směru šipek přikazuje i svislá dopravní značka C 1 KRUHOVÝ OBJEZD, svislá dopravní značka IS 9b NÁVĚST PŘED OKRUŽNÍ KŘIŽOVATKOU pak informuje o směru k vyznačeným cílům. Vodorovné dopravní značení V 20 dále dle uvedené vyhlášky „*upozorňuje řidiče motorových vozidel, že se na pozemní komunikaci nachází zvýšený provoz cyklistů*“. Četnost cyklistické dopravy či zvýšený provoz cyklistů v dané lokalitě však nebyl navrhovatelem doložen ani zdejšímu správnímu orgánu není známa. V případě, že by byl prokázán a doložen zvýšený provoz cyklistů, pak pro upozornění lze umístit svislou dopravní značku A 19 CYKLISTÉ. Svislé dopravní značky jsou nadřazené vodorovnému dopravnímu značení.

Navrhovatel cituje pouze ust. § 11 odst. 1 zákona o provozu na pozemních komunikacích: „*Na pozemní komunikaci se jezdí vpravo, a pokud tomu nebrání zvláštní okolnosti, při pravém okraji vozovky, pokud není stanoveno jinak.*“, jestliže bude piktogram uprostřed jízdního pruhu ještě nezaručuje, že všichni cyklisté pojednou středem vozovky, je možné, že se budou vodorovnému dopravnímu značení vyhýbat (z důvodu kluzkého povrchu), může být také špatně viditelné, protože barevné provedení vodorovného dopravního značení vlivem povětrnostních podmínek a přejížděním vozidly ztrácí na intenzitě, čímž by neplnilo požadovaný účel, nutné je pravidelné obnovování, zvláště na OK. Jízdě při pravém okraji vozovky v místě okružní křižovatky nic nebrání, samotný kruhový objezd není „zvláštní okolností“. Navrhovatel nespecifikuje, kdy zvláštní okolnosti brání cyklistovy jet při pravém okraji vozovky. Při jízdě okružní křižovatkou v obci platí podle ust. § 18 odst. 4 zákona

o pozemních komunikacích, že smí jet řidič rychlostí nejvýše 50 km.h⁻¹. V takovém případě musí řidič při předjíždění cyklisty podle ust. § 17 odst. 6 zákona o provozu na pozemních komunikacích dodržet minimálně vzdálenost 1,5 m. Řidiči motorových a zvláště rozměrnějších vozidel si musí při průjezdu kruhového objezdu o venkovním poloměru 10 m nadjíždět. Jako chybná úvaha se jeví, že předjížděním cyklistů na okružní křižovatce dochází buď k přehlédnutí cyklisty v mrtvém úhlu auta, nebo při pravém okraji vozovky, kdy se tento pohybuje po delší trase – opisuje kružnici a řidiči se je snaží předjet a srazí cyklistu buď při nedostatečném bočním odstupu, nebo při odbočování předjíždějícího vozidla výjezdem vpravo. Pravděpodobně navrhovatel opomenul platnost změny zákona o provozu na pozemních komunikacích, kterou je tato povinnost dodržení bezpečného bočního odstupu 1,5 m od předjížděného cyklisty stanovena ust. § 17 odst. 6 zákona č. 365/2021 Sb., s účinností od 01. 01. 2022. Jedná se o bezpečný boční odstup při předjíždění cyklisty. Poukazují na to například soudní znalci z oboru dopravy. Žádný cyklista nejede úplně rovně. Může se také vyhybat nerovnosti, díře nebo může najet na kámen. Vozidlo při předjíždění vytváří vzdušný vír, který může cyklistu vyvést z rovnováhy. Obzvláště to platí v případě nákladních vozidel. Boční odstup 1,5 metru je tedy opatření, které předchází rizikovým situacím a zachraňuje životy.

Cyklista může méně či více vybočit z přímého směru, ačkoliv by tak měl činit jen v nevyhnutelných případech. Právě kvůli možnému vybočení se měří tato vzdálenost od nejširšího bodu cyklisty, kterým jsou řídítka, a u auta je to pak zrcátko.

Pro řidiče jednostopého vozidla, pohybujícího se po vozovce o poloměru 10,0 m při příčném sklonu vozovky 3,40 % na kluzkém povrchu, kterým vodorovné dopravní může být, je nebezpečné.

V případě, že vozidlo nebude předjíždět cyklistu a cyklista nebude porušovat zákon tím, že bude vozidlo předjíždět zprava, nemůže se cyklista dostat do mrtvého úhlu řidiče vozidla jedoucím před ním. I cyklista by měl následovat pravidlo, které zná každý řidič auta, kterými ostatně mnozí cyklisté jsou, tedy že v silničním provozu nesmí ohrožovat ani omezovat ostatní účastníky silničního provozu.

Navrhovatel se opírá o statistiky nehod na kruhových objezdech, které ovšem jsou z období před novelou zákona o silničním provozu.

Navrhovatel ve své připomínce cituje části z ČSN 73 6100, která je jen doporučená, zákon je nadřazený i vyhláškám; ust. § 17 odst. 6 zákona o provozu na pozemních komunikacích navrhovatel pravděpodobně nezaregistroval.

TP – 179 odst. 4.6.2.2.2. uvádí a navrhovatel rovněž cituje: pro symboly V 20 umístované na střed šířky jízdního pruhu – platí zejména ve stísněných poměrech ve vozovce na pojižděné tramvajové trati, kde není dostatek prostoru pro bezpečný průjezd jízdních kol mezi pravou kolejnici a okrajem vozovky. Dále v odst. 4.6.2.2.2 je uvedeno: Vždy je nutné zvážit vhodnost této úpravy z hlediska bezpečnosti v kontextu intuitivnosti, srozumitelnosti a jednoznačnosti z pohledu cyklistů i ostatních řidičů. Opatření zejména nesmí vytvářet falešný pocit „přednosti v jízdě“ tam, kde tomu tak není. V odst. 4.6.3.1. TP 179 je uvedeno: Piktogramové koridory pro cyklisty mohou být v odůvodněných případech použity i v rámci zklidněného sdíleného prostoru, kde mohou napomáhat především orientaci v rámci liniového cyklistického průjezdu v dané vazbě či trase a naznačovat tak vhodný koridorový průjezd cyklistů danou lokalitou; upozorňovat na pohyb cyklistů ostatní účastníky provozu, především chodce. Ani jeden z uvedených případů neodpovídá situaci řešeného kruhového objezdu.

Navrhovatel ve své připomínce neuvádí a není to ani z textu patrné, jestli jeho návrh je podložen znalostí řešené lokality. Připomínka navrhovatele vychází z obecných pravidel, neuvádí, konkrétní důvod - výrazně převažující množství provozních situací, při kterých je průjezd cyklistů jednoznačně nejbezpečnější středem jízdního pruhu. Navrhovatel sám zmiňuje uplatnění dopravního značení V 20 ve vozovce pojižděné tramvajové trati, v Kolinci se však tramvajová trať nenachází.

Nelze aplikovat umístění piktogramového koridoru pro cyklisty středem vozovky kruhového objezdu plošně na jakoukoliv okružní křižovatku, ale nutné je individuální posouzení dané

situace v širším kontextu a dané vazbě průjezdu cyklistů danou lokalitou, vhodné je především tam, kde je trajektorie daného cyklistického průjezdu relativně přesně daná – například výjezd z vozovky na stezku. Předložený návrh však další návaznost dopravního značení neřeší. TP 179 uvádějí, že je vhodné užívat toto opatření především pro vybrané situace a pohyby.

Dle § 77 odst. 2 písm. b) zákona o provozu na pozemních komunikacích je policie ve věci stanovení místní úpravy provozu podle ust. § 77 odst. 1 téhož zákona na silnici, místní komunikaci a na veřejně přístupné účelové komunikaci, dotčeným orgánem a vyjadřuje se z hlediska bezpečnosti silničního provozu. Nejedná se o závazné stanovisko, dle ust. § 77 odst. 3 projedná správní orgán návrh místní a přechodné úpravy s dotčenými orgány. Dle sdělení DI Klatovy, není okružních křižovatkách s obdobným uspořádáním na území okresu Klatovy evidována žádná dopravní nehoda, při níž by byl projíždějícím vozidlem sražen cyklista jedoucí po kruhovém objezdu.

Na základě výše uvedeného dospěl zdejší správní úřad k závěru, že vydá toto opatření obecné povahy, kterým bude stanovena místní úprava provozu sil. II/187, III/1714, III/18716 a místních komunikací v centru městyse Kolínec, a to z důvodů, které jsou výše uvedeny. Po posouzení celé věci a zhodnocení předloženého návrhu dospěl zdejší správní orgán k závěru, že připomínce nevyhoví, neboť nebylo dostatečně prokázáno, že navrhované řešení je pro danou lokalitu vhodné a pro zajištění bezpečnosti provozu na okružní křižovatce přínosné. Nelze vycházet ze statistik před novelizací zákona, o které se navrhovatel opírá. Zdejší správní úřad se sice ztotožňuje s navrhovatelem, že cyklisté jsou v silničním provozu jedni z nejvíce zranitelných účastníků, měli to na paměti i zákonodárci, kteří před dvěma roky novelizovali zákon, ale přesto neshledal, že by návrh vodorovného značení V 20 byl dostatečně odůvodněn.

Situace dopravního značení je přílohou tohoto stanovení. U liniových staveb je problematické naskenování situace velkého formátu. V případě zájmu je možné nahlédnout do situace u správního orgánu a pracovník může na místě podat vysvětlení.

Všechny zákonem požadované podmínky pro stanovení místní úpravy provozu na sil. II/187, III/1714, III/18716 a místních komunikací v centru městyse Kolínec byly splněny, zdejší správní úřad vzal v úvahu vyjádření dotčeného orgánu Policie ČR, DI Klatovy a přihlédl i k nesouhlasu správce silnic II. a III. tříd Správy a údržby silnic Plzeňského kraje, příspěvkové organizace, proto byla stanovena místní úprava provozu, jak je výše uvedeno.

P o u č e n í

Podle § 173 odst. 2 zákona č. 500/2004 Sb., správní řád, ve znění pozdějších předpisů, proti opatření obecné povahy nelze podat opravný prostředek. Podle ust. § 174 odst. 2 správního řádu lze soulad opatření obecné povahy s právními předpisy posoudit v přezkumném řízení. Usnesení o zahájení přezkumného řízení lze vydat do 1 roku od účinnosti opatření. Účinky rozhodnutí v přezkumném řízení nastávají ode dne jeho právní moci.

Opatření obecné povahy nabývá účinnosti patnáctým dnem po dni vyvěšení veřejné vyhlášky.

Věra Pavluková v.r.
služební číslo 056

Toto oznámení musí být zveřejněno po dobu 15 dnů.

Vyvěšeno.....

Sejmuto.....

Razítko a podpis orgánu, který potvrzuje vyvěšení a sejmutí oznámení

Doručí se:

- Správa a údržba silnic Plzeňského kraje, příspěvková organizace, Koterovská 162, 326 00 Plzeň a Městys Kolinec, Kolinec 28, 341 42 Kolinec, *adresa pro doručování: GPL – INVEST s.r.o., Kněžskodvorská 2632, 370 04 České Budějovice 3*
- Městský úřad Sušice, odbor kancelář starosty *s žádostí o zveřejnění na úřední desce po dobu 15 dnů*
- Úřad Městyse Kolinec *s žádostí o zveřejnění na úřední desce po dobu 15 dnů*

Dotčené orgány:

- Policie ČR, Krajské ředitelství policie Plzeňského kraje, DI Klatovy

Na vědomí:

- Spolek přátel dopravy, z.s.
- vlastní

Příloha:

- Situace – Dopravní značení

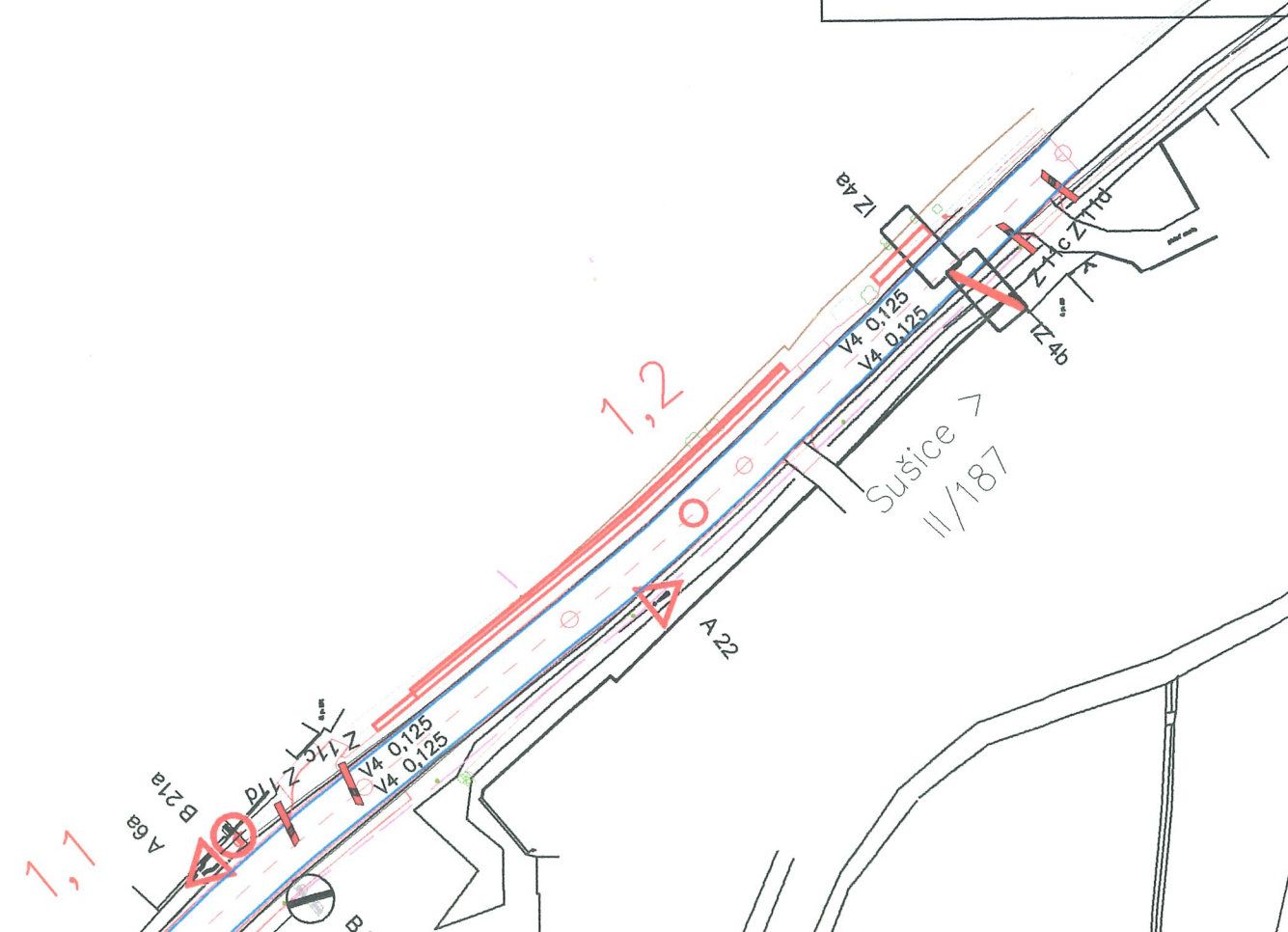
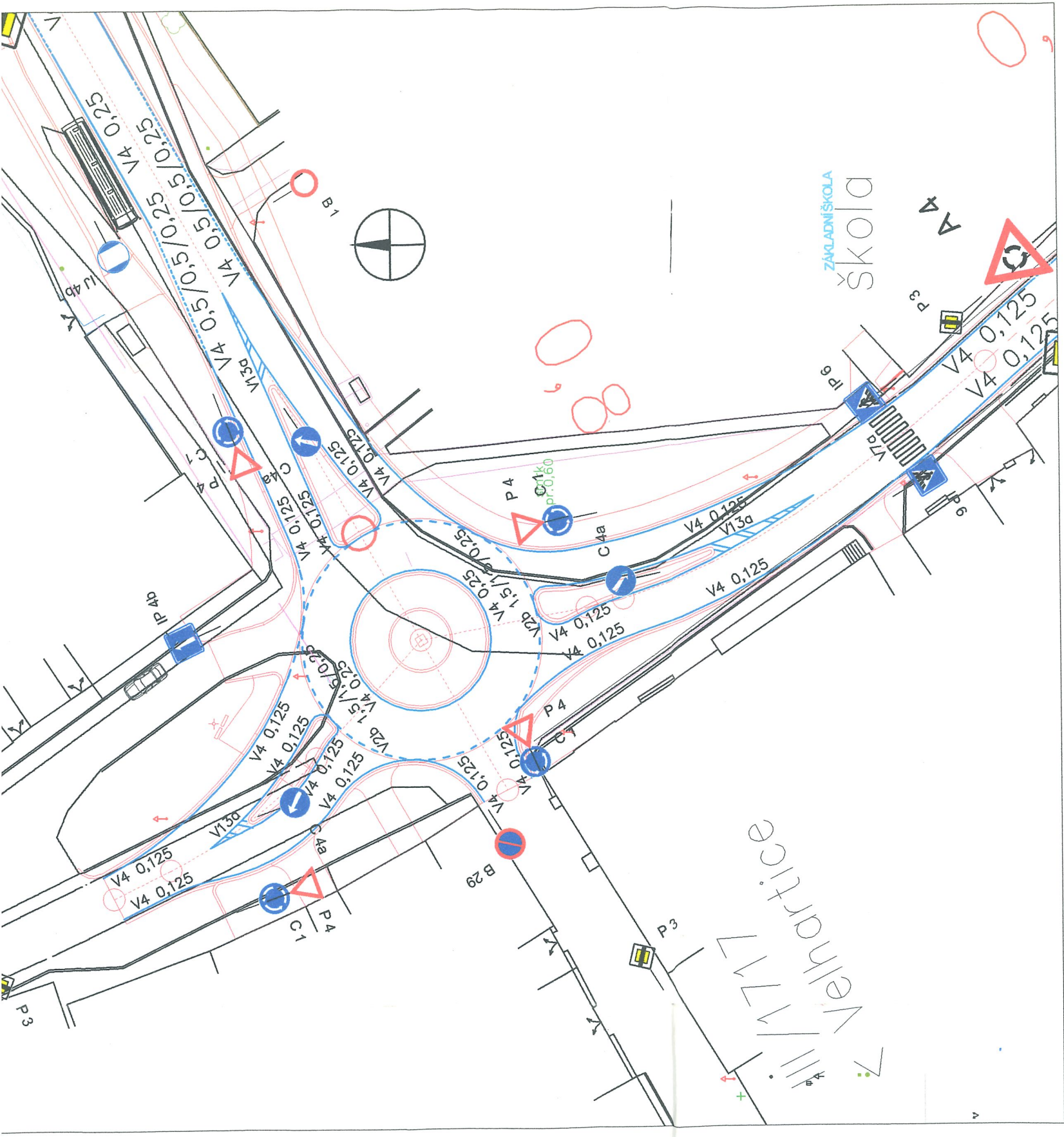
Stanovené opatření
Zn.: 5947/23/D07/PW ze dne: 19-02-2024

MĚSTSKÝ ÚŘAD
342 01 Sušice
Okres Klatovy



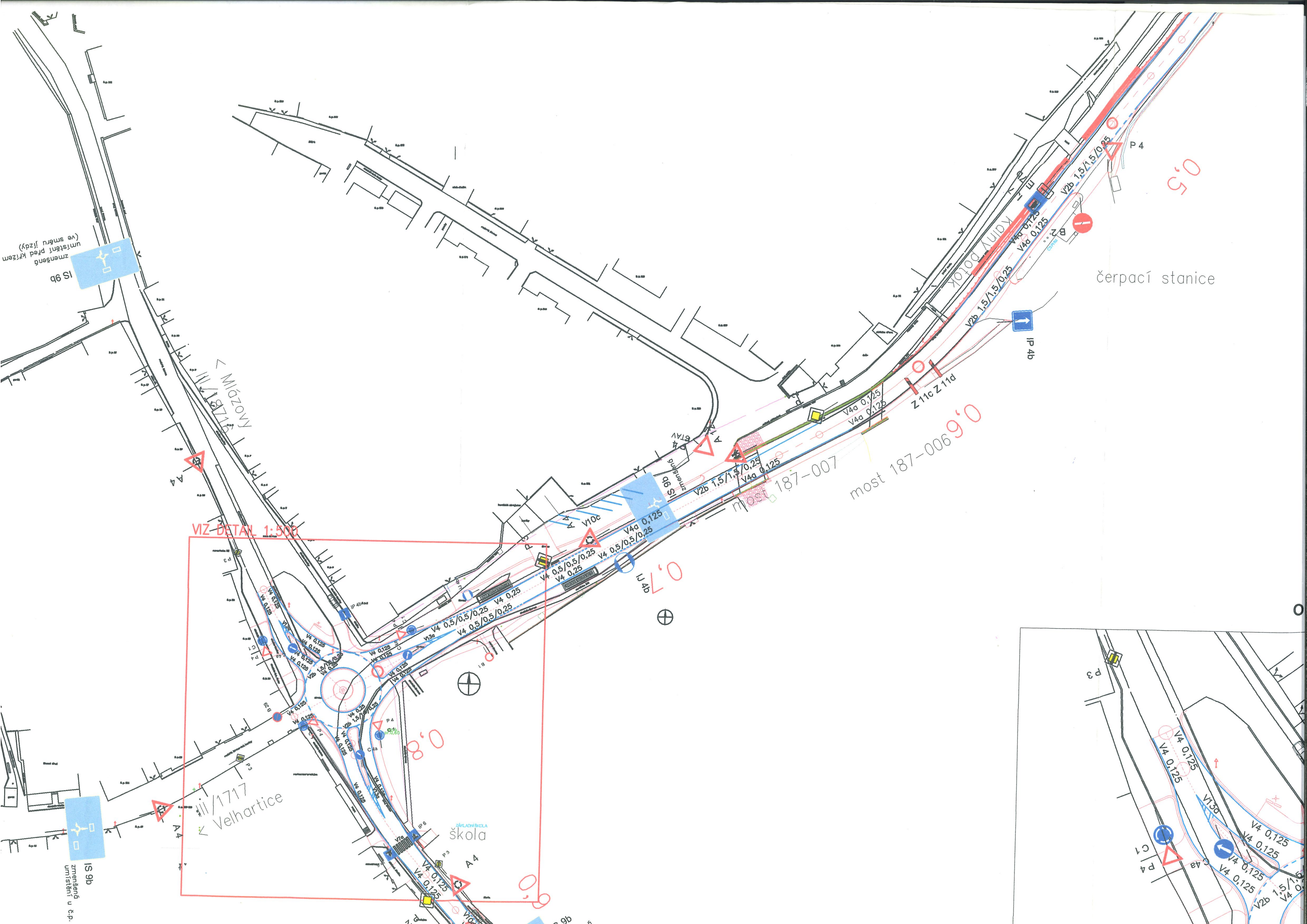
Hlavní projektant:	Ing. arch. Jaroslav Jiroušek, s.r.o.
Základní projektant:	Ing. Robert Jirina, s.r.o., Těšnová 108, 311 01, Těšnov
Výkresový projektant:	Ing. Robert Jirina, Převrátelská 135, 360 01, Těšnov
Vypracoval:	Ing. Robert Jirina, Převrátelská 135, 360 01, Těšnov
Opomněl:	390 04, Těšnov, IČ 880 87 483, E-mail: jirina@gmail.com
Auto:	81187 Klatovské průtahy
Stupeň:	PPPS
Datum:	leden 2024
Číslo kres:	D.1.1
Úroveň:	1:1000
Číslo listu:	7
Číslo kresu:	1:500

Centrum Sušice s.r.o.
ATELIER M.A.A.T.
KO: Klatov



<p>CENTRUM SLUŽEB STARÉ MĚSTO WWW.CENTRUMSLUZEBSTARABOR.CZ PŘEVŘÁTILSKÁ 330, TÁBOR 390 01</p>		<p>KÚ: Kolínec</p>	
<p>Hlavní projektant: Ing. Robert Jurina, Převrátilská 330, 390 01, Tábor IČ 880 67 483, ČKAIT 0012735</p>		<p>Stupeň: DSPS listopad 2023</p>	
<p>Zodpovědný projektant: Ing. Robert Jurina, Převrátilská 330, 390 01, Tábor IČ 880 67 483, ČKAIT 0012735</p>		<p>Datum: D.1.1</p>	
<p>Vypracoval: Ing. Robert Jurina, Převrátilská 330, 390 01, Tábor IČ 880 67 483, ČKAIT 0012735</p>		<p>Ozn. část: Č. přílohy: 2</p>	
<p>Objednatel: Správa a údržba silnic Plzeňského kraje Městys Kolínec</p>		<p>Měřítko: 1:1000, 1:500</p>	
<p>Atka: II/187 Kolínec průtah</p>		<p>Paré: 2</p>	
<p>Obsah: Dopravní značení</p>			





VIZ DETAL 1:500

čerpací stanice

most 187-007

most 187-006

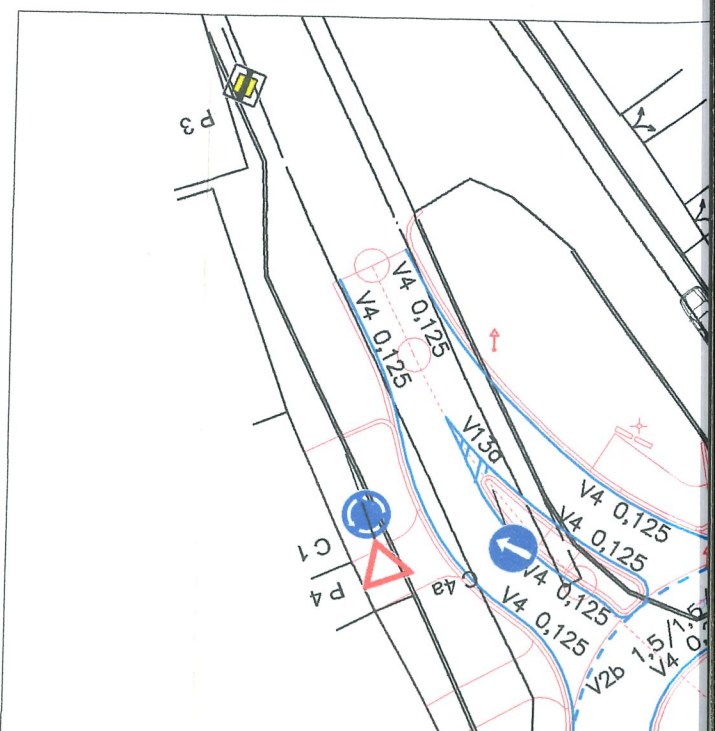
0.5

1.20

8.0

Velhartice

škola



změněná
umístění před křížem
(ve směru jízdy)
IS 9b

změněná
umístění u křížem
IS 9b

MIČOVY
1717

Káňský potok
IP 4b

Z 11c Z 11d

V10c
V4a 0.125
V4 0.5/0.5/0.25
V4 0.25

V4 0.125
V4 0.25
V4 0.5/0.5/0.25
V4 0.25

V4 0.125
V4 0.25
V4 0.5/0.5/0.25
V4 0.25

V4 0.125
V4 0.25
V4 0.5/0.5/0.25
V4 0.25

V4 0.125
V4 0.125
V4 0.125
V4 0.125
V4 0.125
V2b 1.5/1.5/0.25
V4 0.125