

MĚSTSKÝ ÚŘAD SUŠICE

ODBOR DOPRAVY A SILNIČNÍHO HOSPODÁŘSTVÍ

☒ náměstí Svobody 138, 342 01 Sušice I;

☎ 376540111;

☎ 376540112

Ev. číslo: SUS-32411/2024

Číslo jednací: 5432/24/DOP/No

V Sušici dne 10. prosince 2024

OZNÁMENÍ VEŘEJNOU VYHLÁŠKOU

OPATŘENÍ OBECNÉ POVAHY

STANOVENÍ PŘECHODNÉ ÚPRAVY PROVOZU NA POZEMNÍ KOMUNIKACI

Městský úřad Sušice, odbor dopravy a silničního hospodářství, jako příslušný správní orgán podle § 124 odst. 6 zákona č. 361/2000 Sb., o provozu na pozemních komunikacích a o změnách některých zákonů, ve znění pozdějších předpisů (zákon o silničním provozu), na základě žádosti společnosti: GASSPO, spol. s r.o., se sídlem Domažlická 210, 339 01 Klatovy III, IČ: 453 48 774, jako další zmocněnec zmocněnce GasNet Služby, s.r.o., se sídlem v Brně, Regionální centrum Plzeň, Doudlevecká 48, 301 00 Plzeň, zmocněného vlastníkem plynárenského zařízení a držitelem licence na distribuci plynu, ze dne 6. prosince 2024

stanovuje

v souladu s ustanovením § 77 odst. 1) písm. c) podle ust. § 77 odst. 5 zákona o silničním provozu, opatřením obecné povahy v souladu s ust. § 171 a násl. správního řádu, po předchozím písemném vyjádření Policie ČR, Krajské ředitelství policie Plzeňského kraje, Dopravní inspektorát Klatovy, ze dne 28. listopadu 2024, pod č.j. KRPP-158870-2/ČJ-2024-030406 následující přechodnou úpravu provozu na silnicích II. a III. třídy a místních a veřejně přístupných účelových komunikacích v územní působnosti Obecního úřadu obce s rozšířenou působností Sušice, za účelem označení pracovního místa v důsledku provádění stavebních prací z důvodu odstranění havárie na plynárenském zařízení:

- Dotčený úsek:** silnice II. a III. třídy, místní komunikace a veřejně přístupné účelové komunikace v územní působnosti Obecního úřadu obce s rozšířenou působností Sušice
- Stanovené dopravní značení a zařízení pro označení pracovního místa:**
DIO dle TP 66:
 - **pracovní místa v obci - schéma č. B/1, B/2, B/3, B/4, B/5.1, B/5.2, B/6, B/7, B/8, B/9, B/10, B/14.3, B/17, B/18, B/19, B/20, B/24, B/25.1, B/25.2, B/25.3**
 - **pracovní místa mimo obec - schéma č. C/1, C/2, C/3, C/4, C/6, C/11, C/12**
- Doba platnosti:** od 01. 01. 2025 do 31. 12. 2025
- Podmínky, za kterých lze provést tímto stanovenou přechodnou úpravu provozu na pozemní komunikaci:**
 - stanovené dopravní značky související s označením pracovního místa na dotčené pozemní komunikaci budou instalovány bezprostředně před zahájením prací;

- veškeré dopravní značky a zařízení musí svým provedením odpovídat příslušným ustanovením zákona č. 361/2000 Sb., o provozu na pozemních komunikacích a o změnách některých zákonů, ve znění pozdějších předpisů v návaznosti na vyhlášku č. 294/2015 Sb., kterou se provádějí pravidla provozu na pozemních komunikacích, na související předpisy a na platné ČSN, v souladu s TP-66 (Zásady pro přechodné dopravní značení na pozemních komunikacích) a TP-65 (Zásady pro dopravní značení na pozemních komunikacích);
- použité dopravní značky budou po celou dobu udržovány v plně funkčním stavu a v čistotě a budou správně umístěny a připevněny;
- přenosné dopravní značky dle schémat (vycházejících z předpisu TP 66) je možno aplikovat pouze pro havarijní situace (jedná se o případy, kdy došlo k úniku plynu nebo bezprostředně hrozí únik plynu z podzemního plynárenského zařízení) a zásah do tělesa pozemní komunikace nesnese odkladu. Při všech plánovaných pracích v roce 2025 je nutno vždy zpracovat návrh dopravního opatření přizpůsobený konkrétním podmínkám. Přechodná úprava provozu bude pak následně stanovena příslušným obecním úřadem obce s rozšířenou působností (silnice II. a III. třídy + místní a účelové komunikace) nebo krajským úřadem (silnice I. třídy) po předchozím vyjádření Policie České republiky, krajského ředitelství policie Plzeňského kraje, dopravního inspektorátu v Klatovech. Obdobně je nutno postupovat také v případě zjištění havárie většího rozsahu, jejíž odstranění bude vyžadovat dlouhodobější omezení. V těchto případech je též potřeba bezodkladně zpracovat návrh vhodných opatření.

O d ů v o d n ě n í

Odbor dopravy a silničního hospodářství Městského úřadu Sušice stanovil přechodnou úpravu provozu na základě návrhu žadatele po písemném vyjádření Policie ČR, Krajské ředitelství Plzeňského kraje, Dopravní inspektorát Klatovy. V souladu s ust. § 77 odst. 5 zákona o silničním provozu nedoručoval zdejší úřad návrh opatření obecné povahy a nevyzýval dotčené osoby k podávání připomínek či námitek.

P o u č e n í

Podle § 173 odst. 2 zákona č. 500/2004 Sb., správní řád, ve znění pozdějších předpisů, proti opatření obecné povahy nelze podat opravný prostředek. Podle ust. § 174 odst. 2 správního řádu lze soulad opatření obecné povahy s právními předpisy posoudit v přezkumném řízení. Usnesení o zahájení přezkumného řízení lze vydat do 1 roku od účinnosti opatření. Účinky rozhodnutí v přezkumném řízení nastávají ode dne jeho právní moci.

Roman Novotný
oprávněná úřední osoba

Ve smyslu ustanovení § 77 odst. 5 zákona o silničním provozu, opatření obecné povahy nabývá účinnosti pátým dnem po dni vyvěšení veřejné vyhlášky

Toto opatření obecné povahy musí být zveřejněno na úřední desce:

- Městského úřadu Sušice

a musí být vyvěšeno na dobu nejméně 15-ti dnů (15. den je dnem oznámení)

Vyvěšeno dne:

Sejmuto dne:

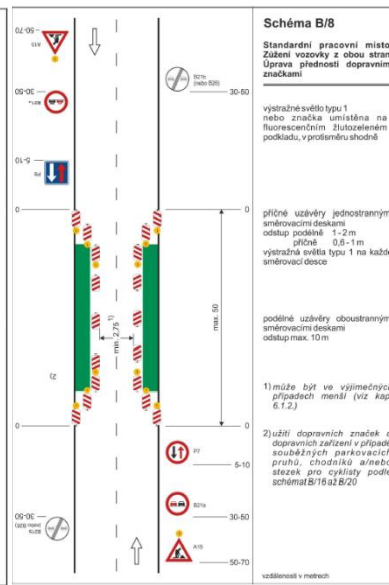
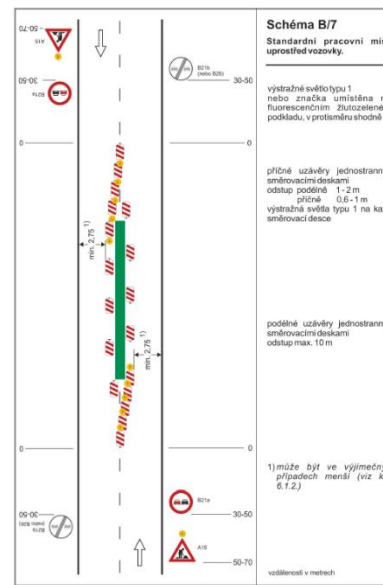
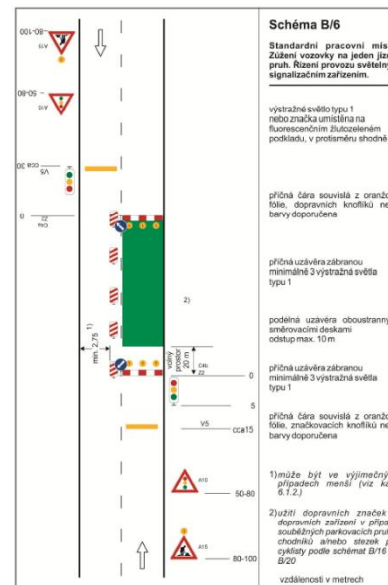
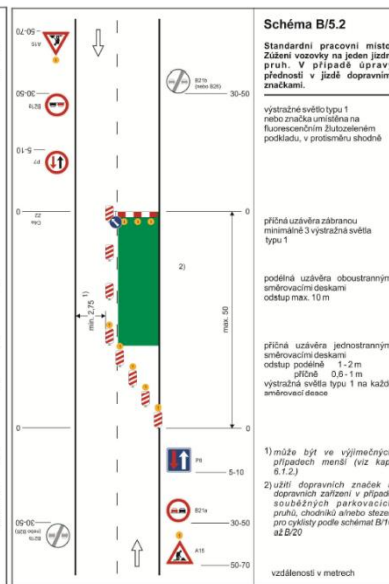
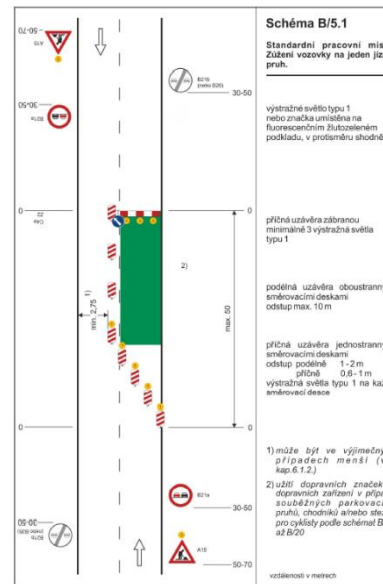
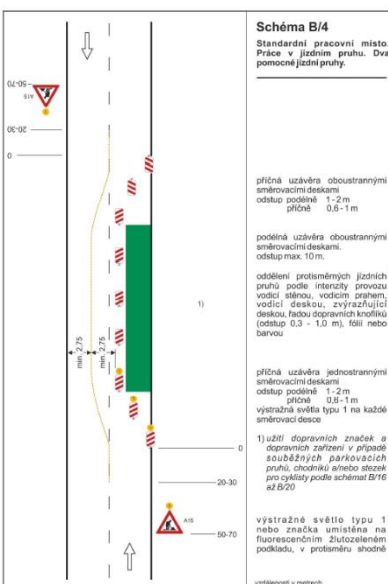
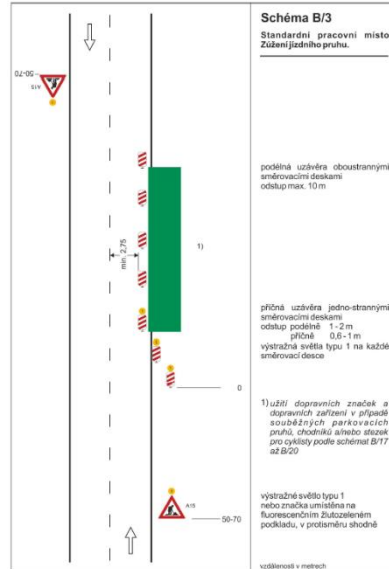
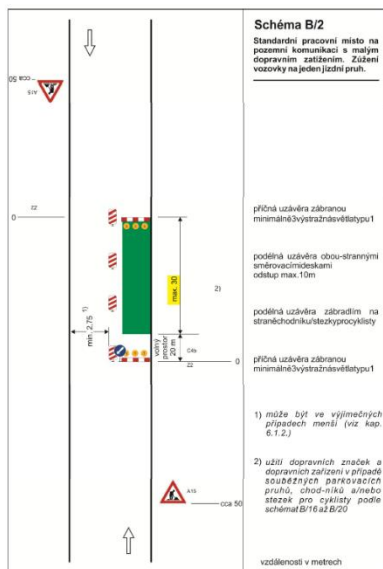
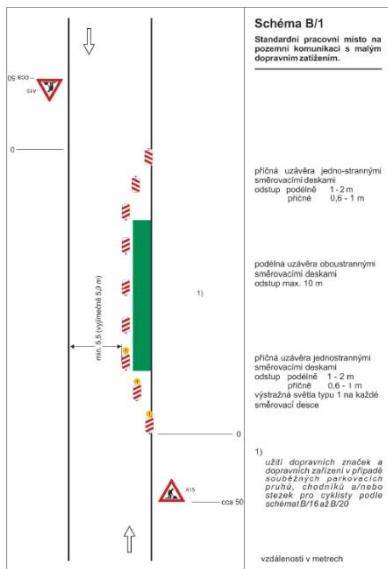
Obdrží:

- GASSPO, spol. s r.o., Domažlická 210, 339 01 Klatovy III

Dotčené orgány:

- Policie ČR, Krajské ředitelství policie Plzeňského okraje, Dopravní inspektorát Klatovy
- vlastní

Příloha: Návrh DIO



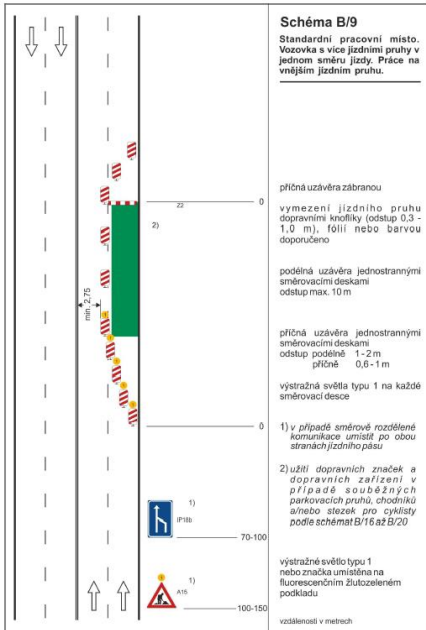


Schéma B/9
Standardní pracovní místo. Vozovka s více jízdními pruhy v jednom směru jízdy. Práce na vnějším jízdním pruhu.

příčná uzávěra zábranou
vymezení jízdního pruhu dopravními knoflíky (odstup 0,3 - 1,0 m), fólii nebo barvou doporučeno
podélná uzávěra jednostrannými směrovacími deskami odstup max. 10 m
příčná uzávěra jednostrannými směrovacími deskami odstup podélně 1-2 m příčně 0,6-1 m
výstražná světla typu 1 na každé směrovací desce
1) v případě směrové rozdělení komunikace umístit po obou stranách jízdního pásu
2) užití dopravních značek a dopravních zařízení v případě součástí parkovacích pruhů, chodníků a/nebo stezek pro cyklisty podle schémat B/16 až B/20
výstražné světlo typu 1 nebo značka umístěna na fluorescenčním žlutozeleném podkladu
vzdálenosti v metrech

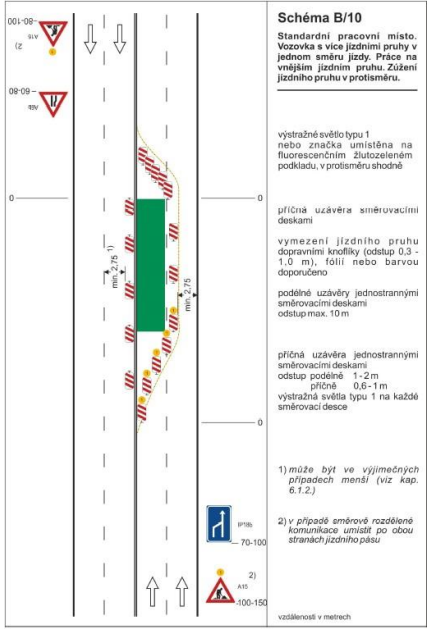


Schéma B/10
Standardní pracovní místo. Vozovka s více jízdními pruhy v jednom směru jízdy. Práce na vnějším jízdním pruhu. Zúžení jízdního pruhu v protisměru.

výstražné světlo typu 1 nebo značka umístěna na fluorescenčním žlutozeleném podkladu, v protisměru vhodné
příčná uzávěra směrovacími deskami
vymezení jízdního pruhu dopravními knoflíky (odstup 0,3 - 1,0 m), fólii nebo barvou doporučeno
podélná uzávěra jednostrannými směrovacími deskami odstup max. 10 m
příčná uzávěra jednostrannými směrovacími deskami odstup podélně 1-2 m příčně 0,6-1 m
výstražná světla typu 1 na každé směrovací desce
1) může být ve výjimečných případech menší (viz kap. 6.1.2.)
2) v případě směrové rozdělení komunikace umístit po obou stranách jízdního pásu
vzdálenosti v metrech

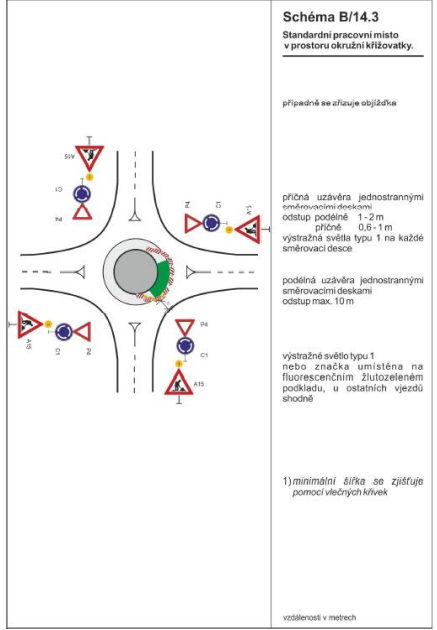


Schéma B/14.3
Standardní pracovní místo v prostoru okružní křižovatky.

případně se zřizuje objížďka
příčná uzávěra jednostrannými směrovacími deskami odstup podélně 1-2 m příčně 0,6-1 m výstražná světla typu 1 na každé směrovací desce
podélná uzávěra jednostrannými směrovacími deskami odstup max. 10 m
výstražné světlo typu 1 nebo značka umístěna na fluorescenčním žlutozeleném podkladu, u ostatních vjezdů shodně
1) minimální šířka se zřizuje pomocí vlečných křívků
vzdálenosti v metrech

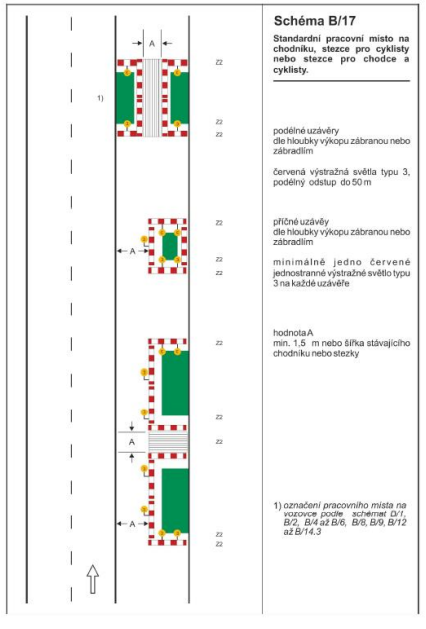


Schéma B/17
Standardní pracovní místo na chodníku, stezce pro cyklisty nebo stezce pro chodce a cyklisty.

podélné uzávěry do hloubky výkopu zábranou nebo zábradlím
červená výstražná světla typu 3, podélný odstup do 50 m
příčné uzávěry do hloubky výkopu zábranou nebo zábradlím
minimálně jedno červené jednostranné výstražné světlo typu 3 na každé uzávěře
hodnota A min. 1,5 m nebo šířka stávajícího chodníku nebo stezky
1) označení pracovního místa na vozovce podle schémat B/1, B/2, B/4 až B/6, B/8, B/9, B/12 až B/14.3
vzdálenosti v metrech

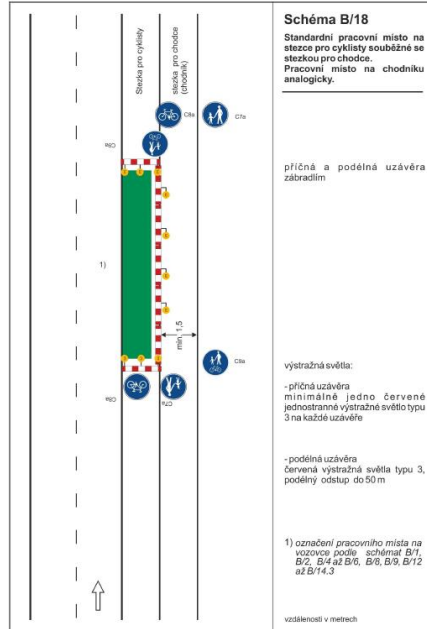


Schéma B/18
Standardní pracovní místo na stezce pro cyklisty souběžně se stezkou pro chodce. Pracovní místo na chodníku analogicky.

příčná a podélná uzávěra zábradlím
výstražná světla:
- příčná uzávěra minimálně jedno červené jednostranné výstražné světlo typu 3 na každé uzávěře
- podélná uzávěra červená výstražná světla typu 3, podélný odstup do 50 m
1) označení pracovního místa na vozovce podle schémat B/1, B/2, B/4 až B/6, B/8, B/9, B/12 až B/14.3
vzdálenosti v metrech

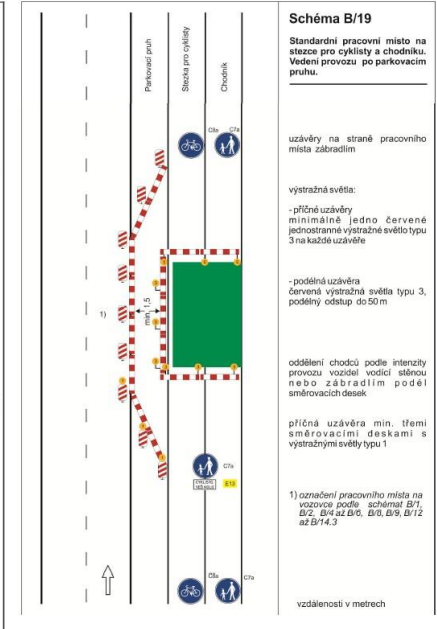


Schéma B/19
Standardní pracovní místo na stezce pro cyklisty a chodníku. Vedení provozu pro parkovací pruhu.

uzávěry na straně pracovního místa zábradlím
výstražná světla:
- příčné uzávěry minimálně jedno červené jednostranné výstražné světlo typu 3 na každé uzávěře
- podélná uzávěra červená výstražná světla typu 3, podélný odstup do 50 m
oddělení chodců podle intenzity provozu vozidloví stěnou nebo zábradlím podél směrovacích desek
příčná uzávěra min. třemi směrovacími deskami s výstražnými světly typu 1
1) označení pracovního místa na vozovce podle schémat B/1, B/2, B/4 až B/6, B/8, B/9, B/12 až B/14.3
vzdálenosti v metrech

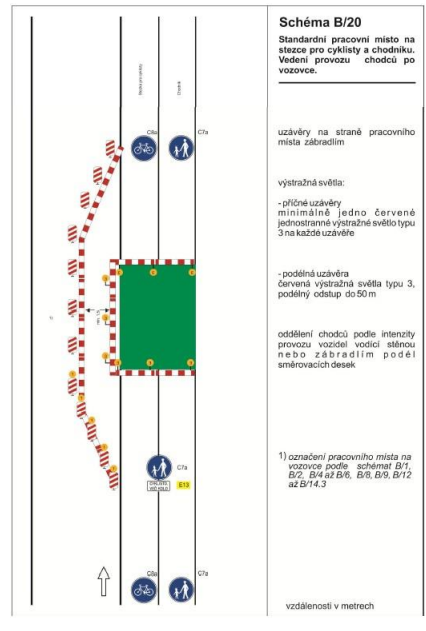


Schéma B/20
Standardní pracovní místo na stezce pro cyklisty a chodníku. Vedení provozu chodců po vozovce.

uzávěry na straně pracovního místa zábradlím
výstražná světla:
- příčné uzávěry minimálně jedno červené jednostranné výstražné světlo typu 3 na každé uzávěře
- podélná uzávěra červená výstražná světla typu 3, podélný odstup do 50 m
oddělení chodců podle intenzity provozu vozidloví stěnou nebo zábradlím podél směrovacích desek
1) označení pracovního místa na vozovce podle schémat B/1, B/2, B/4 až B/6, B/8, B/9, B/12 až B/14.3
vzdálenosti v metrech

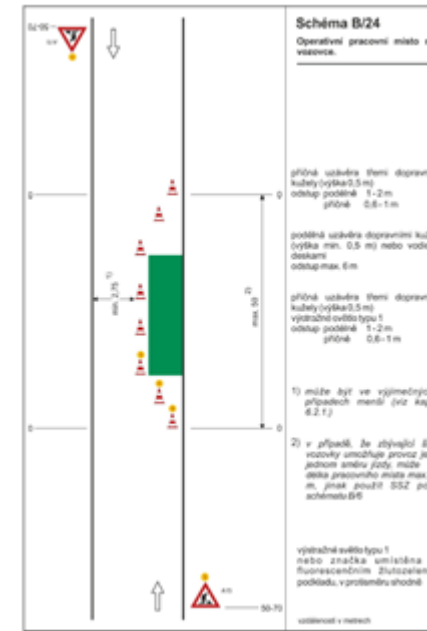


Schéma B/24
Operační pracovní místo na vozovce.

příčná uzávěra třemi dopravními knoflíky (výška 0,5 m) odstup podélně 1-2 m příčně 0,6-1 m
podélná uzávěra dopravními knoflíky (výška min. 0,5 m) nebo vozidloví deskami odstup max. 6 m
příčná uzávěra třemi dopravními knoflíky (výška 0,5 m) výstražné světlo typu 1 odstup podélně 1-2 m příčně 0,6-1 m
1) může být ve výjimečných případech menší (viz kap. 6.1.1.)
2) v případě že stávající šířka vozovky umožňuje provoz jen v jednom směru jízdy může být šířka pracovního místa max. 60 m, jinak použít SSZ podle schémat B/6
výstražné světlo typu 1 nebo značka umístěna na fluorescenčním žlutozeleném podkladu, v protisměru vhodné
vzdálenosti v metrech

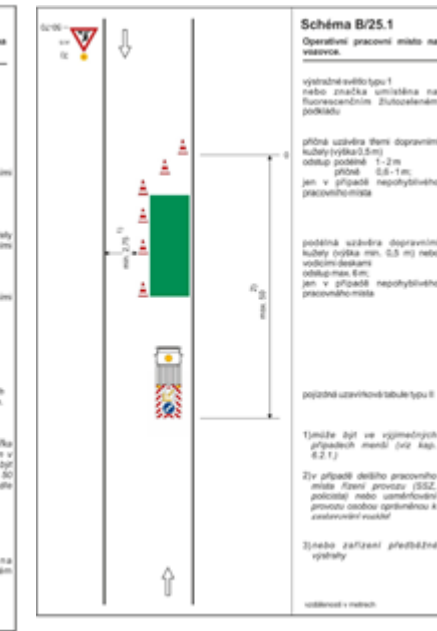


Schéma B/25.1
Operační pracovní místo na vozovce.

výstražné světlo typu 1 nebo značka umístěna na fluorescenčním žlutozeleném podkladu
příčná uzávěra třemi dopravními knoflíky (výška 0,5 m) odstup podélně 1-2 m příčně 0,6-1 m; jen v případě neprohybného pracovního místa
podélná uzávěra dopravními knoflíky (výška min. 0,5 m) nebo vozidloví deskami odstup max. 6 m; jen v případě neprohybného pracovního místa
příčná uzávěra min. třemi směrovacími deskami s výstražnými světly typu 1
1) může být ve výjimečných případech menší (viz kap. 6.1.1.)
2) v případě delšího pracovního místa řízení provozu (SSZ, policejní) nebo usměrňování provozu osobou (příkazem) a zastavení vozidel
3) nebo zařízení přetěsně vzhledy
vzdálenosti v metrech

