

MĚSTSKÝ ÚŘAD SUŠICE

Odbor dopravy a silničního hospodářství

☒ 342 01 Sušice I, náměstí Svobody 138 , ☎ 376540111, fax: 376540112

Evidenční číslo: SUS-3370/2024

Číslo jednací: 617/24/DOP/Pa

V Sušici dne 28. února 2024

VEŘEJNÁ VYHLÁŠKA

OPATŘENÍ OBECNÉ POVAHY

Stanovení přechodné úpravy provozu na pozemní komunikaci

Městský úřad Sušice, odbor dopravy a silničního hospodářství, jako příslušný správní orgán podle § 124 odst. 6 zákona č. 361/2000 Sb., o provozu na pozemních komunikacích a o změnách některých zákonů, ve znění pozdějších předpisů (zákon o silničním provozu), na základě žádosti společnosti ČEVAK a. s., se sídlem Severní 2264/8, 370 10 České Budějovice 3, IČO: 608 49 657, ze dne 2. února 2024

s t a n o v u j e

v souladu s ustanovením § 77 odst. 1) písm. c) podle ust. § 77 odst. 5 zákona o silničním provozu, opatřením obecné povahy v souladu s ust. § 171 a násl. správního řádu, po předchozím písemném vyjádření Policie ČR, Krajské ředitelství policie Plzeňského kraje, DI Klatovy, ze dne 5. ledna 2024, pod č.j. KRPP-174586-2/ČJ-2023-030406 následující přechodnou úpravu provozu na silnicích II. a III. třídy a místních a účelových komunikacích ve správním území obce Kolinec, v územní působnosti Obecního úřadu obce s rozšířenou působností Sušice, pro nezbytné účely označení pracovního místa v důsledku odstranění havárie na vodovodních a kanalizačních řadech a sběračích:

- Dotčený úsek:** silnice II. a III. třídy a místní a účelové komunikace ve správním území obce Kolinec
- Stanovené dopravní značení a zařízení pro označení pracovního místa:** přenosné dopravní značky dle schémat: B/1, B/2, B/3, B/4, B/5.1, B/5.2, B/7, B/24, C/1, C/2, C/3, C/4, C/6, uvedených v TP 66 (Zásady pro označování pracovních míst na pozemních komunikacích)
- Doba platnosti:** do 31. 12. 2024
- Podmínky, za kterých lze provést tímto stanovenou přechodnou úpravu provozu na pozemní komunikaci:**
 - stanovené dopravní značky související s označením pracovního místa na dotčené pozemní komunikaci budou instalovány bezprostředně před zahájením prací;
 - veškeré dopravní značky a zařízení musí svým provedením odpovídat příslušným ustanovením zákona č. 361/2000 Sb., o provozu na pozemních komunikacích a o změnách některých zákonů, ve znění pozdějších předpisů v návaznosti na vyhlášku č. 294/2015 Sb., kterou se provádějí pravidla provozu na pozemních komunikacích, na související předpisy a na platné ČSN, v souladu s TP-66 (Zásady pro přechodné dopravní značení na pozemních komunikacích) a TP-65 (Zásady pro dopravní značení na pozemních komunikacích);
 - použité dopravní značky budou provedeny výhradně jako retroreflexní třídy minimálně 1 dle platné ČSN a musí být osazeny buď na stabilních stojanech opatřených červeno-bílými pruhy, spodní hranou ve výšce minimálně 0,60 m nad vozovkou, nebo na podpěrných sloupcích opatřených nátěrem se střídavě červeno-bílými pruhy šířky 0,10 – 0,20 m v celkové délce min. 0,45 m;
 - podpěrné sloupky budou uchyceny v podkladních deskách;
 - použité dopravní značky budou po celou dobu udržovány v plně funkčním stavu a v čistotě a budou správně umístěny a připevněny;

- v případě, že si situace v místě prací z hlediska bezpečnosti a plynulosti provozu vyžádá zastavování vozidel (nepřehlednost úseku v důsledku pohybu stavebních mechanismů apod.), použije zhotovitel náležitě poučené a předepsaným způsobem vybavené zaměstnance dle ust. § 79 odst. 1 písm. i) zákona č. 361/2000 Sb., o provozu na pozemních komunikacích;
- při všech plánovaných pracích v roce 2024 je nutno vždy zpracovat návrh dopravního opatření přizpůsobený konkrétním podmínkám. Po předchozím písemném vyjádření Dopravního inspektorátu Policie ČR v Klatovech bude přechodná úprava provozu na pozemních komunikacích stanovena ve smyslu ust. § 77 zákona o provozu na pozemních komunikacích, obecním úřadem obce s rozšířenou působností.

O d ů v o d n ě n í

Odbor dopravy a silničního hospodářství Městského úřadu Sušice stanovil přechodnou úpravu provozu na základě návrhu žadatele po písemném vyjádření Policie ČR, DI Klatovy. V souladu s ust. § 77 odst. 5 zákona o silničním provozu nedoručoval zdejší úřad návrh opatření obecné povahy a nevyzýval dotčené osoby k podávání připomínek či námitek.

P o u č e n í

Podle § 173 odst. 2 zákona č. 500/2004 Sb., správní řád, ve znění pozdějších předpisů, proti opatření obecné povahy nelze podat opravný prostředek. Podle ust. § 174 odst. 2 správního řádu lze soulad opatření obecné povahy s právními předpisy posoudit v přezkumném řízení. Usnesení o zahájení přezkumného řízení lze vydat do 1 roku od účinnosti opatření. Účinky rozhodnutí v přezkumném řízení nastávají ode dne jeho právní moci.

Věra Pavluková v.r.
služební číslo 056

Ve smyslu ustanovení § 77 odst. 5 zákona o silničním provozu, opatření obecné povahy nabývá účinnosti pátým dnem po dni vyvěšení veřejné vyhlášky

Toto opatření obecné povahy musí být zveřejněno na úřední desce:

- Městského úřadu Sušice
- Úřad Městysu Kolinec

a musí být vyvěšeno na dobu nejméně 15-ti dnů (15. den je dnem oznámení)

Vyvěšeno dne:

Sejmuto dne:

Obdrží:

- ČEVAK a.s., Severní 2264/8, 370 10 České Budějovice
- Správa a údržba silnic Plzeňského kraje, příspěvková organizace, Koterovská 162, 326 00 Plzeň
- Městys Kolinec, 341 42 Kolinec 28

Dotčené orgány:

- Policie ČR, krajské ředitelství policie Plzeňského okraje, Dopravní inspektorát Klatovy
- Úřad městysu Kolinec, silniční správní úřad
- vlastní k založení do spisu

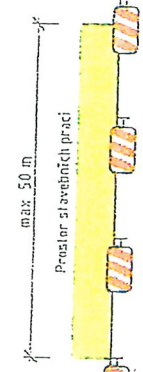
**SCHÉMATA PRO OZNAČENÍ PRACOVNÍCH
MÍST MIMO OBEC
PŘI HAVÁRIÍCH A OPRAVÁCH VODOVODNÍCH ŘADŮ
A KANALIZAČNÍCH SBĚRAČŮ**

STANDARDNÍ PRACOVNÍ MÍSTO NA POZEMNÍ KOMUNIKACI S MALÝM DOPRAVNÍM ZATÍŽENÍM

Podšitá uzávěra oboustranným směrem - odstup max. 18m

B20b (nebo B26)

30-50 m



B20a

A15



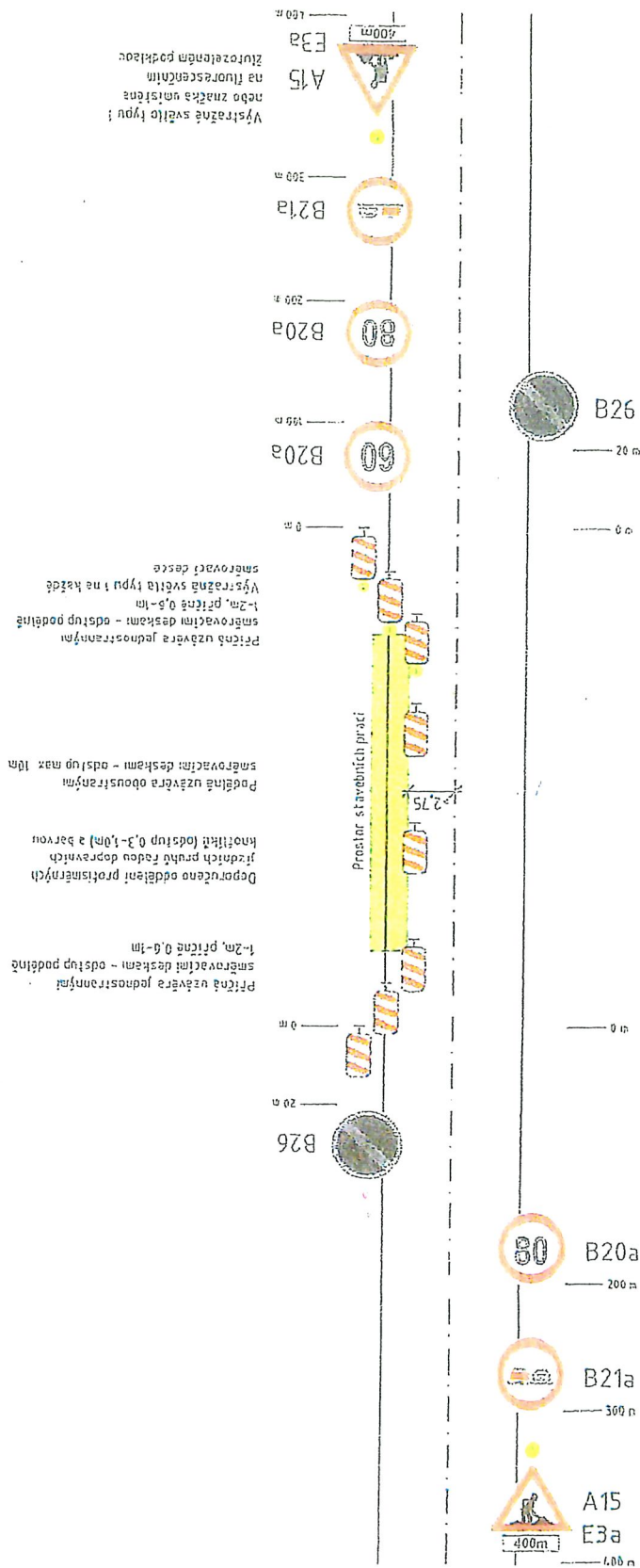
A15

400 m

Schéma C/1

POZNÁMKA:
PŘI DELŠÍCH PRACOVNÍCH MÍSTECH, MUSÍ BÝT PRÁCE PROVÁDĚNÝ PO ETAPÁCH O DÉLKÁCH MAXIMÁLNĚ 50m

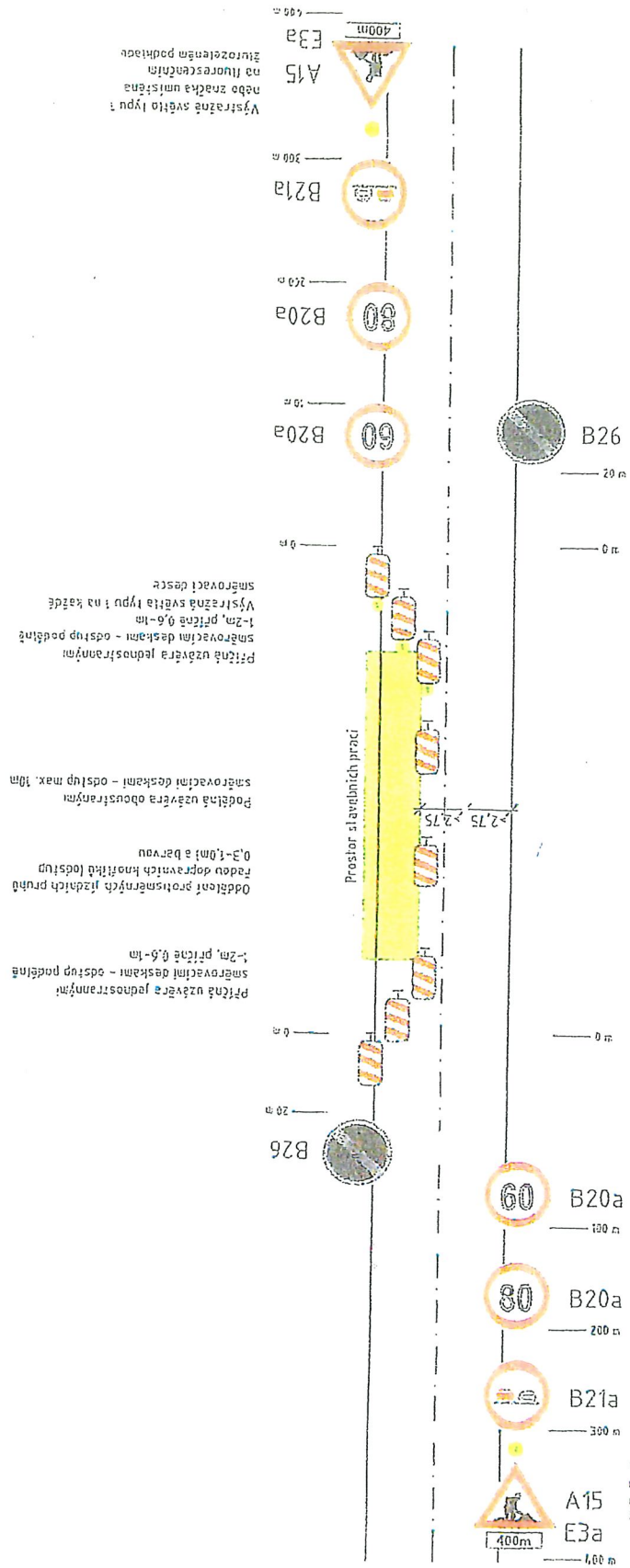
STANDARTNÍ PRACOVNÍ MÍSTO - ZÚŽENÍ JÍZDNÍHO PRUHU



POZNÁMKA:
 PŘI PRACOVNÍCH MÍSTECH DELŠÍCH NEŽ 300m MUSÍ BÝT V JEJICH PRŮBĚHU
 KAZDÝCH 300-500m OSAZENY OPAKOVANÉ DOPRAVNÍ ZNAČKY B20a
 (NEJVYŠŠÍ DOVOLENÁ RYCHLOST 60km/h) A B21a (ZÁKA PŘEDJÍZDĚNÍ)

Schéma C/2

STANDARDNÍ PRACOVNÍ MÍSTO - PRÁCE V JÍZDNÍM PRUHU, DVA POMOCNÉ JÍZDNÍ PRUHY



POZNÁMKA:

PŘI PRACOVNÍCH MÍSTECH DELŠÍCH NEŽ 300m MUSÍ BÝT V JEJICH PRŮBĚHU
KAŽDÝCH 300-500m OSAZENY OPAKOVANÉ DOPRAVNÍ ZNAČKY B20a
(NEJVIŠŠÍ DOVOLENÁ RYCHLOST 60km/h) A B21b (ZÁKA PŘEDJÍZDĚNÍ)

Schéma C/3

Výstražné světlo typu I
nebo značka umístěná
na fluorescenčním
žlutozeleném podkladě

STANDARTNÍ PRACOVNÍ MÍSTO - ZÚŽENÍ VOZOVKY NA JEDEN
 JÍZDNÍ PRUH, ÚPRAVA PŘEDNOSTI DOPRAVNÍMI ZNAČKAMI

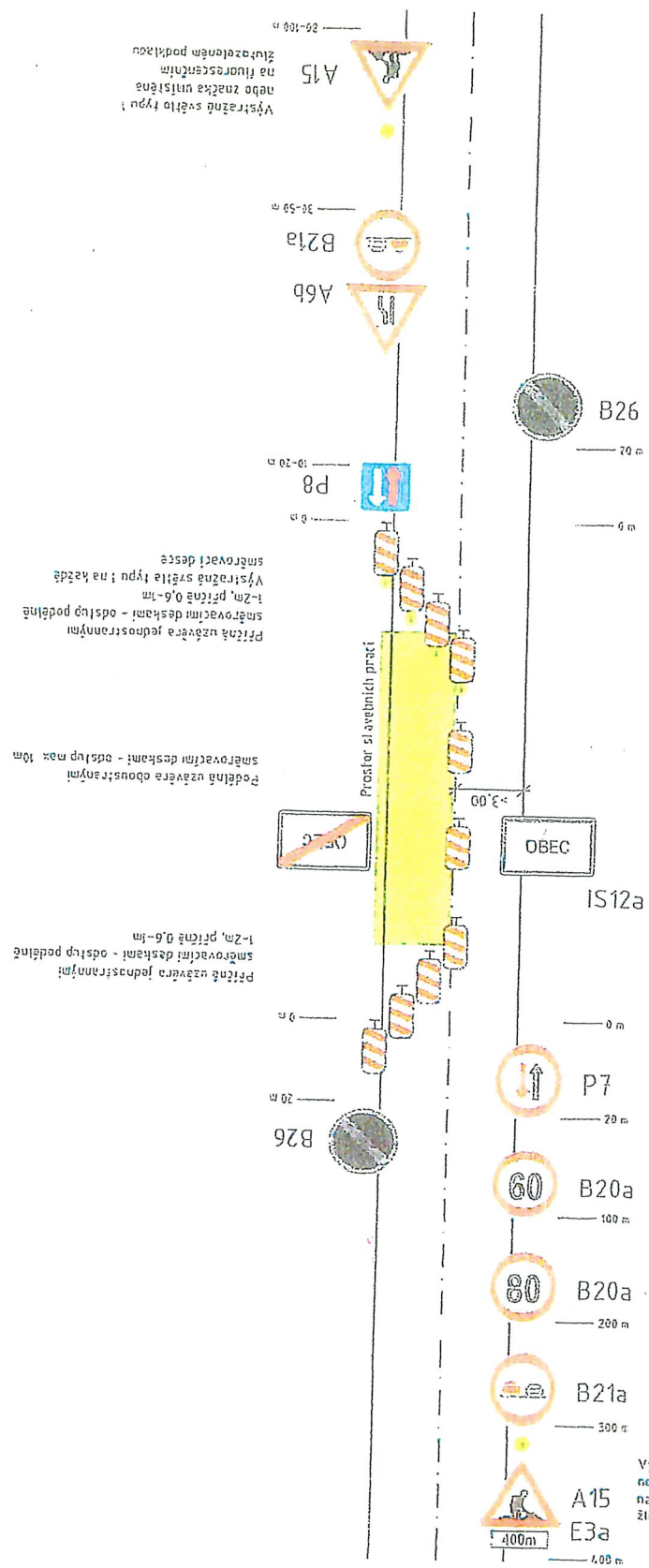
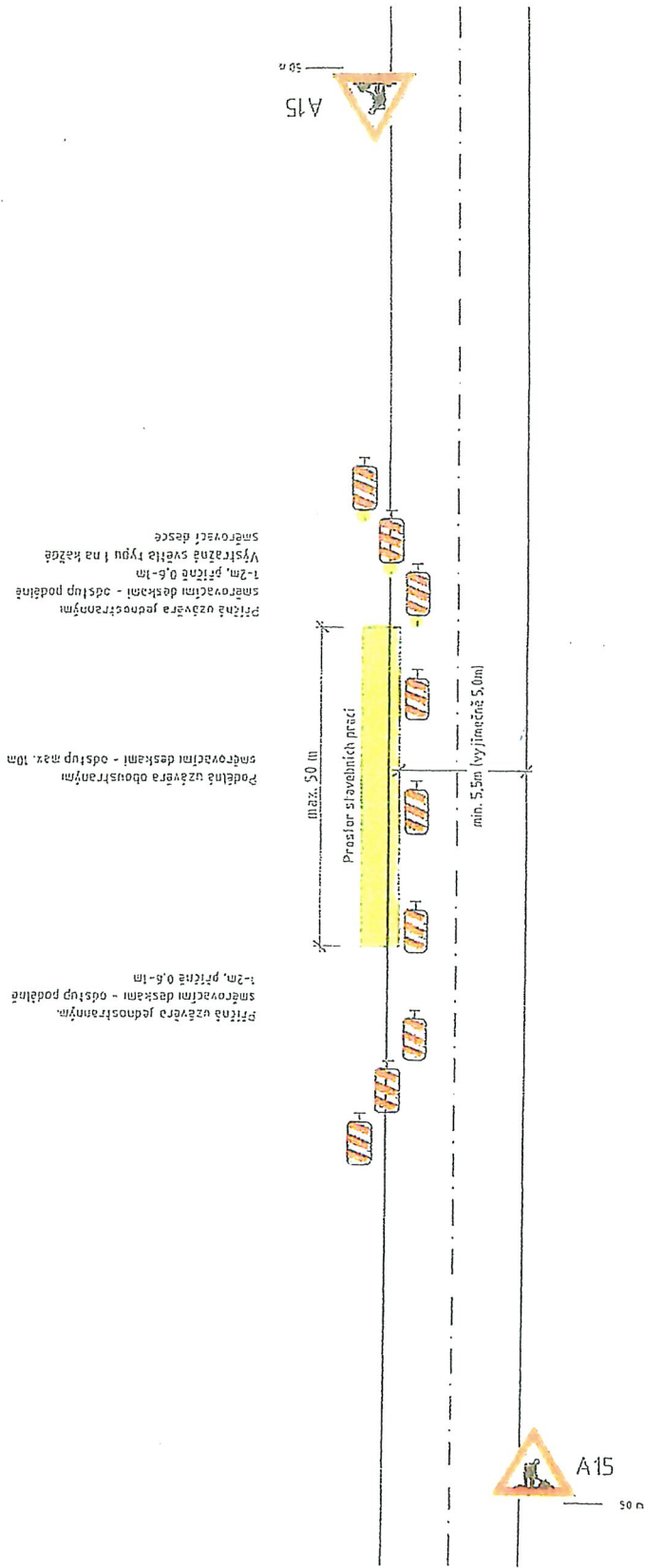


Schéma C/6

Výstražné světlo typu 1
 nebo značka umístěna
 na fluorescenčním
 žlutozeleném podkladu

**SCHÉMATA PRO OZNAČENÍ PRACOVNÍCH
MÍST V OBCI
PŘI HAVÁRIÍCH A OPRAVÁCH VODOVODNÍCH ŘADŮ
A KANALIZAČNÍCH SBĚRAČŮ**

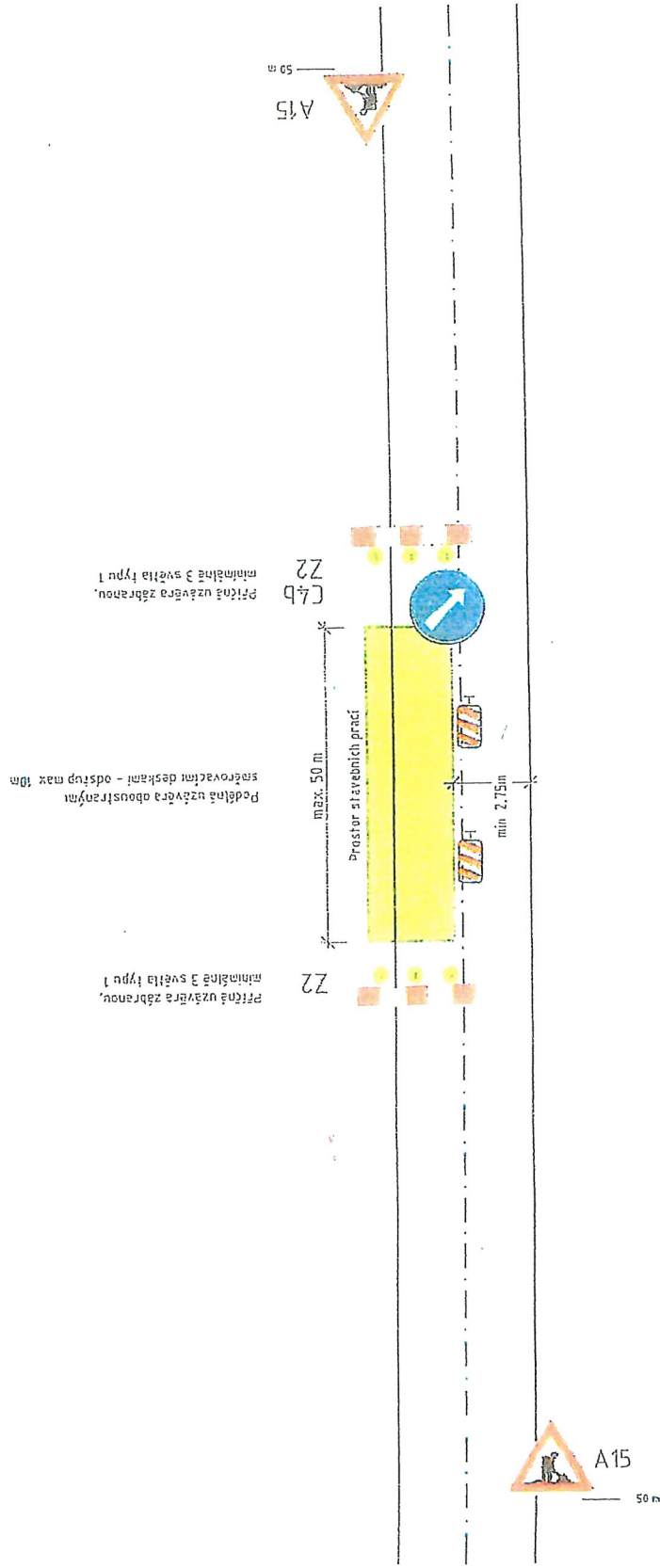
STANDARDNÍ PRACOVNÍ MÍSTO NA POZEMNÍ KOMUNIKACI S MALÝM DOPRAVNÍM ZATÍŽENÍM



POZNÁMKA:
PŘI DELŠÍCH PRACOVNÍCH MÍSTECH, MUSÍ BÝT PRÁCE PROVÁDĚNY PO ETAPÁCH O DÉLKÁCH MAXIMÁLNĚ 50m

Schéma B/1

STANDARDNÍ PRACOVNÍ MÍSTO NA POZEMNÍ KOMUNIKACI S
MALÝM DOPRAVNÍM ZATÍŽENÍM – ZÚŽENÍ VOZOVKY NA JEDEN
JÍZNÍ PRUH



POZNÁMKA:
PŘI DELŠÍCH PRACOVNÍCH MÍSTECH, MUSÍ BÝT PRÁCE PROVÁDĚNÝ PO
ETAPÁCH O DÉLKÁCH MAXIMÁLNĚ 50m

Schéma B/2

STANDARDNÍ PRACOVNÍ MÍSTO - ZÚŽENÍ JÍZDNÍHO PRUHU

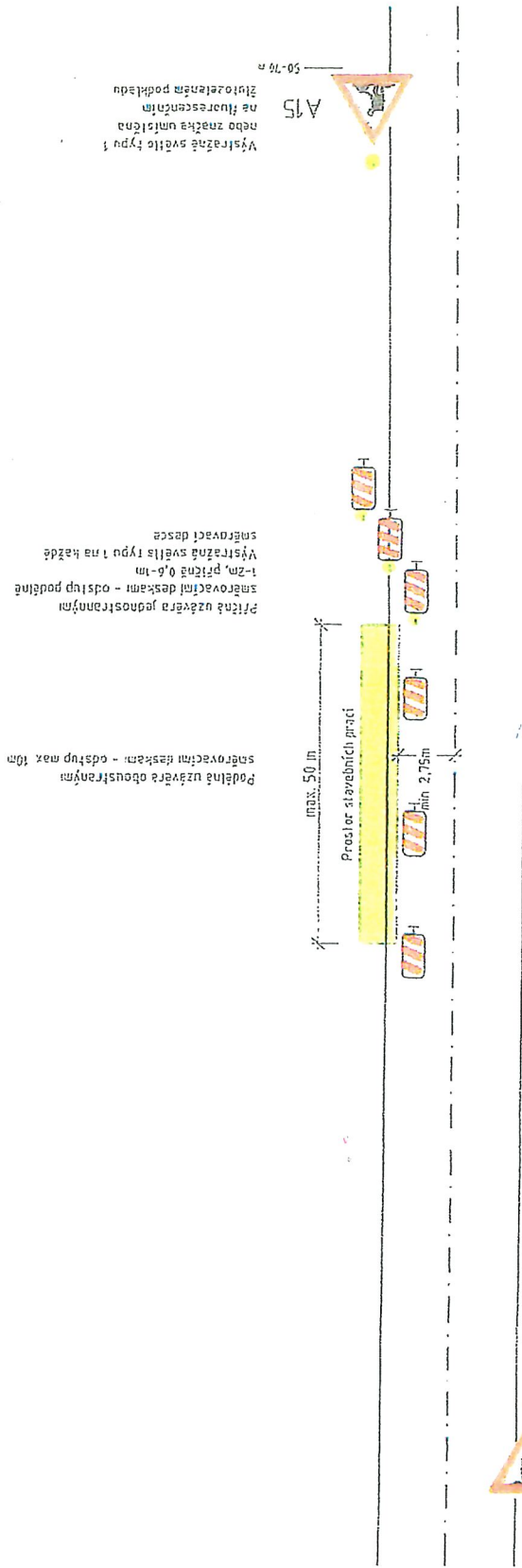


Schéma B/3

POZNÁMKA:
PŘI DELŠÍCH PRACOVNÍCH MÍSTECH, MUSÍ BÝT PRÁCE PROVÁDĚNY PO ETAPÁCH O DÉLKÁCH MAXIMÁLNĚ 50m



A15

Výstražné světlo typu 1 nebo značka umístěna na fluorescenčním žlutozeleném podkladu

50-70 m

STANDARTNÍ PRACOVNÍ MÍSTO – PRÁCE V JÍZDNÍM PRUHU, DVA POMOCNÉ JÍZDNÍ PRUHY

Příčná uzávěra jednosměrnými
směrovacími deskami – odstup podélně
1-2m, příčně 0,6-1m

Oddělení protisměrných jízdních pruhů
řadou dopravních knoflíků (odstup
0,3-1,0m) a barvou

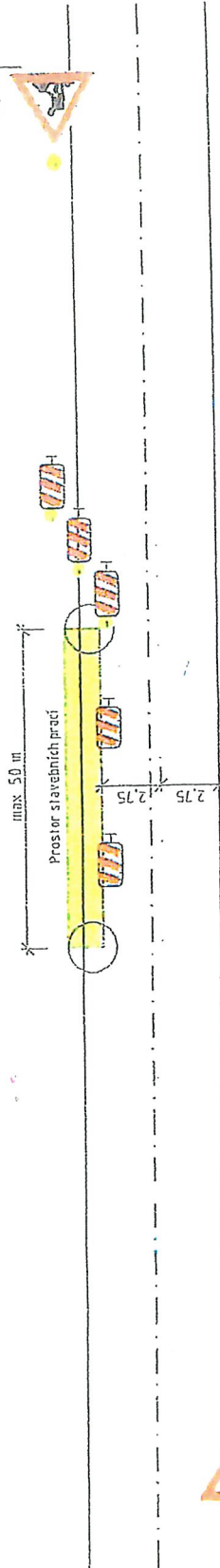
Podélná uzávěra obousměrnými
směrovacími deskami – odstup max. 10m

Příčná uzávěra jednosměrnými
směrovacími deskami – odstup podélně
1-2m, příčně 0,6-1m

Výstražná světla typu 1 na každé
směrovací desce

Výstražná světla typu 1
nebo značka umístěna
na fluorescenčním
žlutozeleném podkladu

A15
50-70

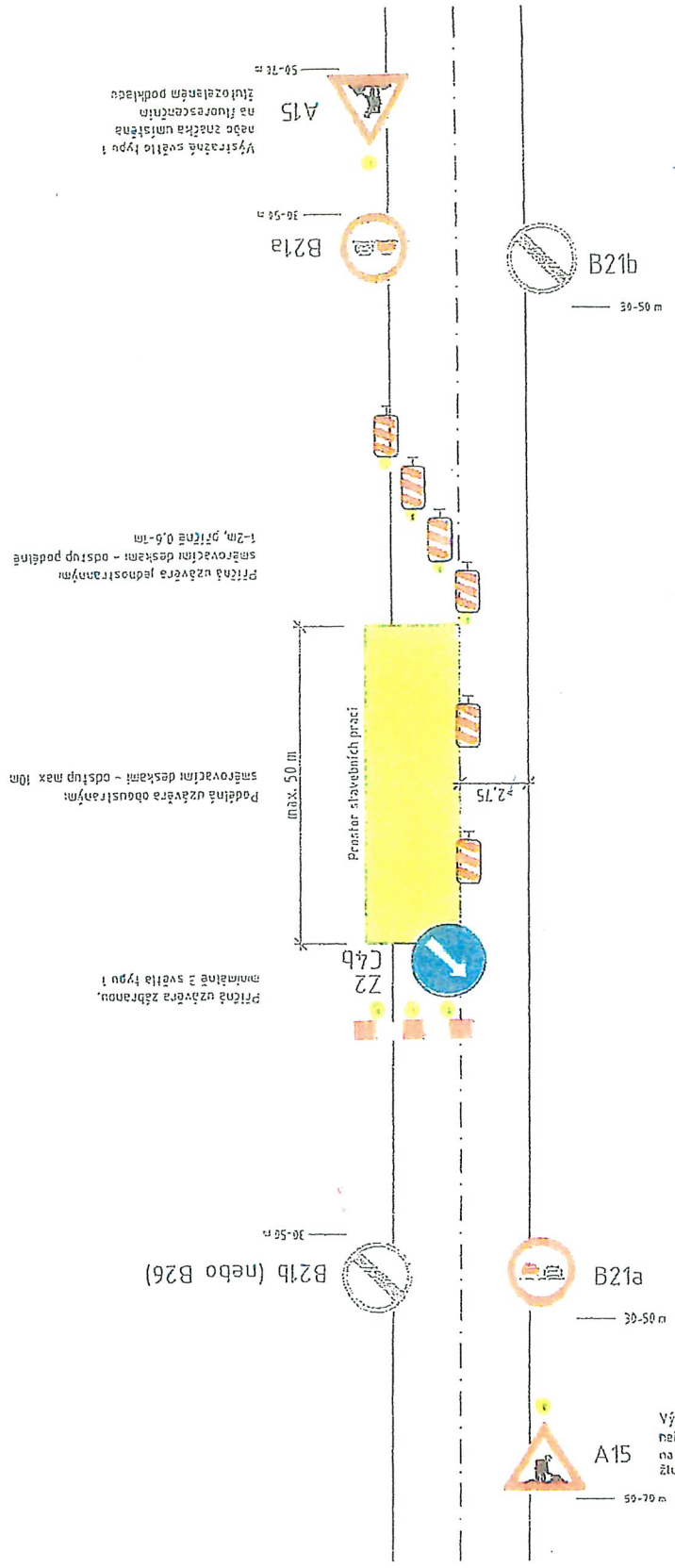


50-70 n
A15
Výstražné světlo typu 1
nebo značka umístěna
na fluorescenčním
žlutozeleném podkladu

POZNÁMKA:
PŘI DELŠÍCH PRACOVNÍCH MÍSTECH, MUSÍ BÝT PRÁCE PROVÁDĚNY PO
ETAPÁCH O DÉLKÁCH MAXIMÁLNĚ 50m

Schéma B/4

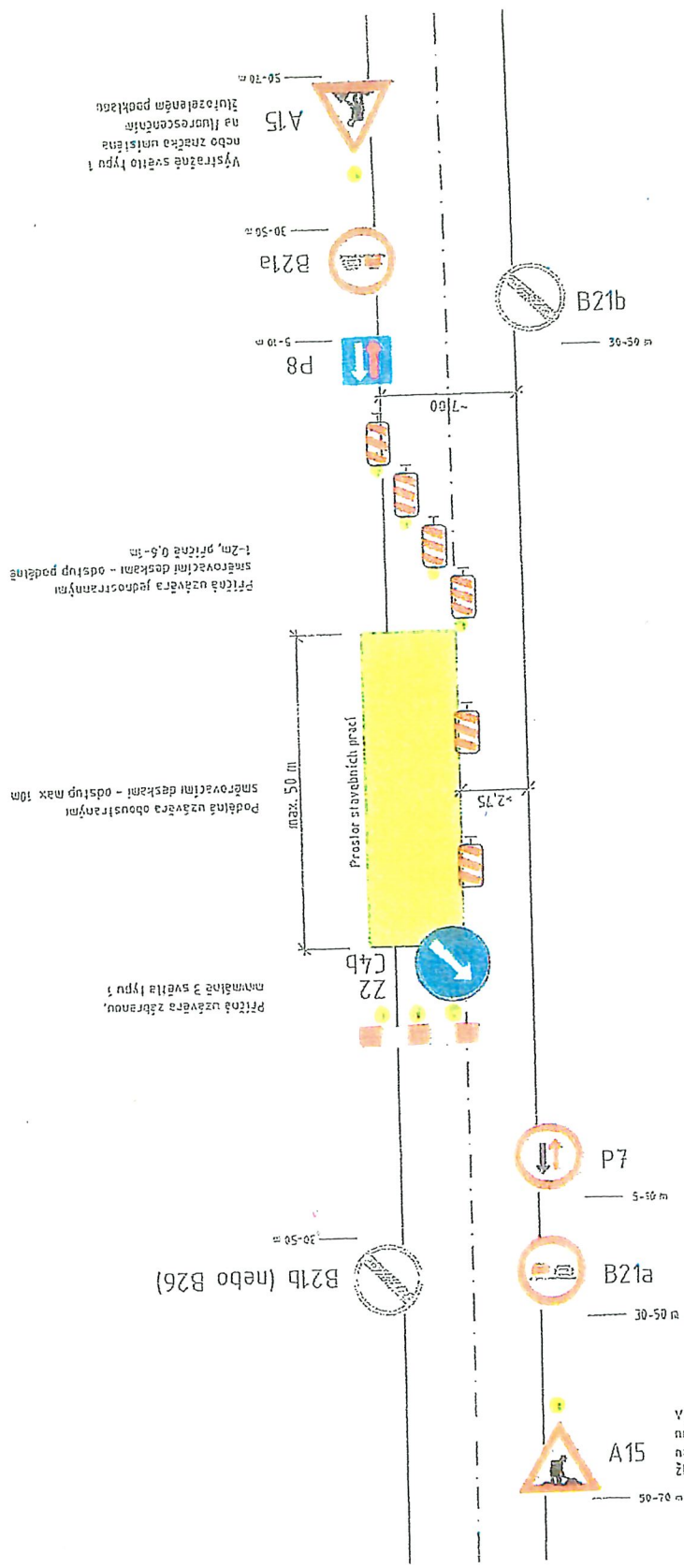
STANDARDNÍ PRACOVNÍ MÍSTO – ZÚŽENÍ VOZOVKY NA JEDEN JÍZDNÍ PRUH



POZNÁMKA:
PŘI DELŠÍCH PRACOVNÍCH MÍSTECH, MUSÍ BÝT PRÁCE PROVÁDĚNÝ PO
ETAPÁCH O DÉLKÁCH MAXIMÁLNĚ 50m

Schéma B/5.1

STANDARTNÍ PRACOVNÍ MÍSTO – ZÚŽENÍ VOZOVKY NA JEDEN
 JÍZDNÍ PRUH – ÚPRAVA PŘEDNOSTI DOPRAVNÍMI ZNAČKAMI

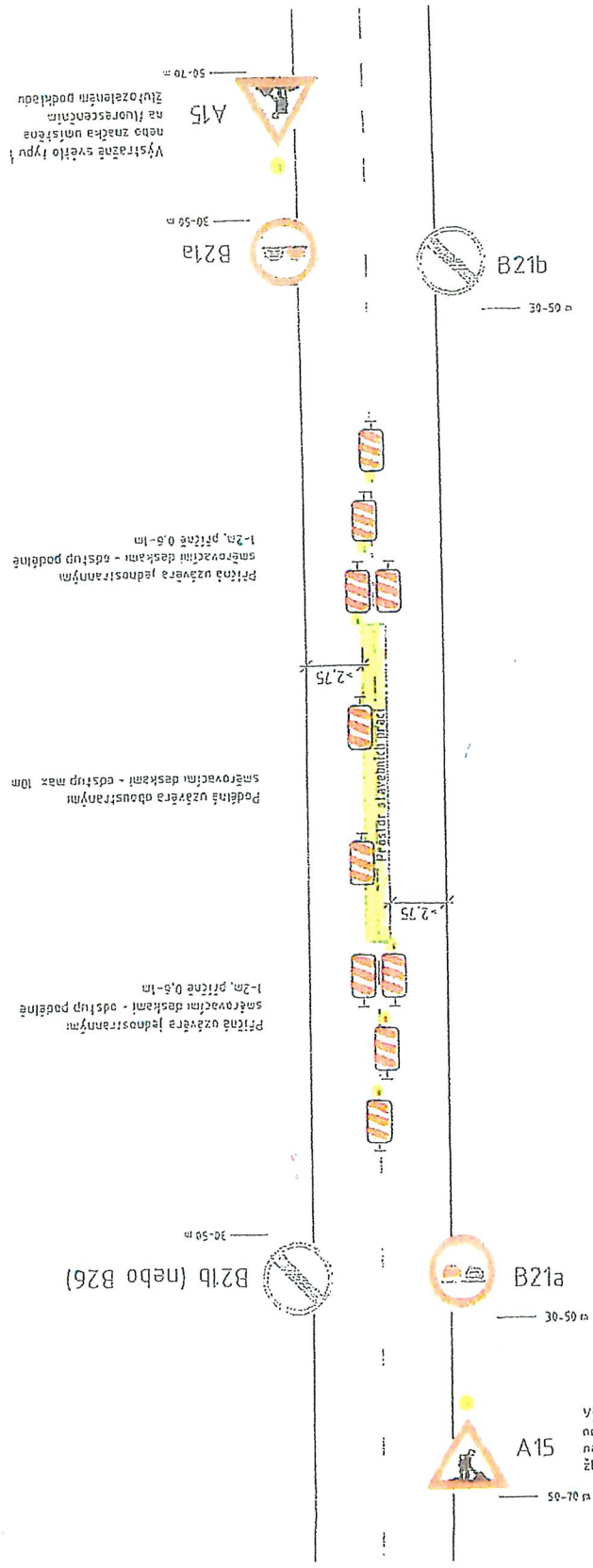


POZNÁMKA:
 PŘI DELŠÍCH PRACOVNÍCH MÍSTECH, MUSÍ BÝT PRÁCE PROVÁDĚNY PO
 ETAPÁCH O DÉLKÁCH MAXIMÁLNĚ 50m

Schéma B/5.2

Výstražné světlo typu 1
 nebo značka umístěna
 na fluorescenčním
 žlutozeleném podkladu

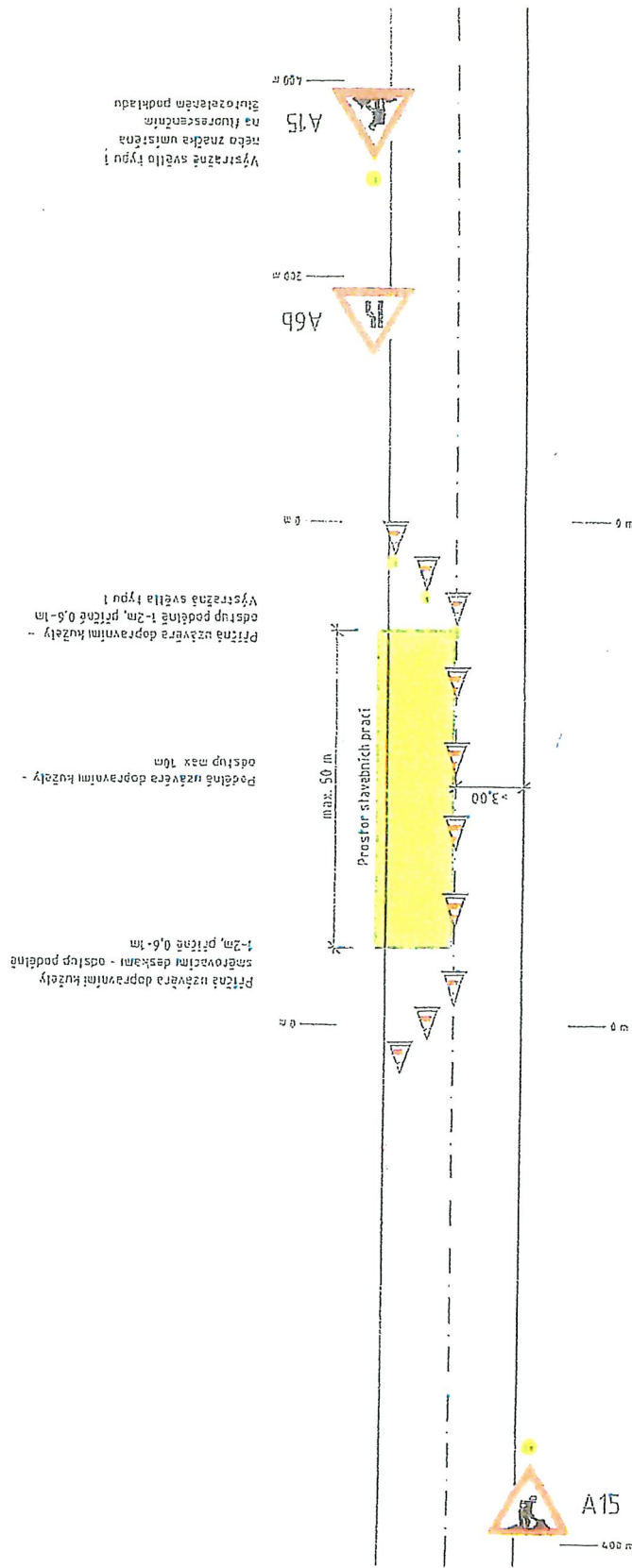
STANDARTNÍ PRACOVNÍ MÍSTO UPROSTŘED VOZOVKY



POZNÁMKA:
PŘI DELŠÍCH PRACOVNÍCH MÍSTECH, MUSÍ BÝT PRÁCE PROVÁDĚNÝ PO
ETAPÁCH O DÉLKÁCH MAXIMÁLNĚ 50m

Schéma B/7

OPERATIVNÍ PRACOVNÍ MÍSTO



POZNÁMKA:

PŘI DELŠÍCH PRACOVNÍCH MÍSTECH, MUSÍ BÝT PRÁCE PROVÁDĚNÝ PO ETAPÁCH O DÉLKÁCH MAXIMÁLNĚ 50m

Schéma B/24

Výstražné světlo typu 1
nebo značka umístěna
na fluorescenčním
žlutozeleném podkladu