

MĚSTSKÝ ÚŘAD SUŠICE

odbor dopravy a silničního hospodářství

náměstí Svobody 138, 342 01 Sušice I, tel.č.: 376540111, fax: 376540112

Evidenční číslo: SUS-15883/2023
Číslo jednací: 2620/23/DOP/Pa
Vyřizuje: Pavluková
Telefon: 376540184
Fax: 376540112
e-mail: vpavlukova@mususice.cz

viz rozdělovník

Datum: 12. září 2023

OZNÁMENÍ VEŘEJNOU VYHLÁŠKOU

OPATŘENÍ OBECNÉ POVAHY

Stanovení místní úpravy provozu na pozemní komunikaci

Městský úřad Sušice, odbor dopravy a silničního hospodářství, jako věcně a místně příslušný podle § 124 odst. 6 zákona č. 361/2000 Sb., o provozu na pozemních komunikacích a o změnách některých zákonů, ve znění pozdějších předpisů, na základě žádosti Obce Srní, se sídlem: Srní 113, 341 92 Kašperské Hory, IČ: 002 56 081, zastoupené na základě plné moci: Pavel Mareš, sídlem: Dukelská 491, 386 01 Strakonice, IČO: 745 19 123, ze dne 15. 05. 2023

stanovuje

v souladu s ustanovením § 77 odst. 1) písm. c) zákona č. 361/2000 Sb., o provozu na pozemních komunikacích a o změnách některých zákonů, ve znění pozdějších předpisů po předchozím písemném vyjádření Policie České republiky, Krajské ředitelství policie Plzeňského kraje, Dopravní inspektorát Klatovy, ze dne 05. 05. 2023, pod č.j.KRPP-51279-2/ČJ-2023-030406 následující **místní úpravu provozu na pozemní komunikaci** – místní komunikace ev. č. MK 7d, sil. III/16910 a III/16911 v obci Srní – doplnění svislých dopravních značek v souvislosti se zjednosměrněním stávající místní komunikace ev. č. MK 7d obce Srní, za účelem zajištění větší bezpečnosti chodců částečným snížením průjezdu automobilů a kol tímto úsekem komunikace, v souvislosti se zvýšeným pohybem chodců v obytné zóně. Zejména v ročním období jaro – podzim (duben – říjen) se zvyšuje obousměrný provoz automobilů a cyklistů, kteří užívají tuto místní komunikaci ke zkrácení průjezdu obcí Srní ve směru Modrava na směr Prášily a Železná Ruda.

- 1) Dotčený úsek: **místní komunikace na poz.p.č.1953/9 a 1953/11 v k.ú. Srní I, sil. III/16910 a III/16911 v obci Srní.**
- 2) Stanovené dopravní značení a zařízení: **viz schéma dopravního značení**
 - Umístění dopravních značek: IP 4b Jednosměrný provoz
B 2 Zákaz vjezdu všech vozidel (na sloupek č. 83)
B 24b Zákaz odbočení vlevo (na sloupek č. 173)
 - Výměna dopravních značek: P2 Hlavní pozemní komunikace za B 24a Zákaz odbočení vpravo (sloupek č. 174)
 - Přesunutí dopravních značek: IZ 5a / IZ 5b Obytná zóna / Konec obytné zóny č. 83 na č. 159 (nový sloupek)
 - Zrušení dopravních značek: A 7b Zpomalovací práh (č. 51, a č. 84)

- 3) Doba platnosti: **trvalé dopravní značení**
- 4) Podmínky, za kterých lze provést tímto stanovenou místní úpravu provozu na pozemní komunikaci:
- veškeré dopravní značky a zařízení musí svým provedením odpovídat příslušným ustanovením zákona č. 361/2000 Sb., o provozu na pozemních komunikacích a o změnách některých zákonů, ve znění pozdějších předpisů v návaznosti na vyhlášku č. 294/2015 Sb., kterou se provádějí pravidla provozu na pozemních komunikacích, na související předpisy a na platné ČSN
 - použité dopravní značky budou provedeny výhradně jako retroreflexní a minimálně třídy 1 dle platné ČSN
 - použité dopravní značky budou po celou dobu udržovány v plně funkčním stavu a v čistotě a budou správně umístěny a připevněny
 - výškové a boční umístění v obci i mimo obec a vzdálenosti mezi dopravními značkami musí odpovídat Zásadám pro dopravní značení na pozemních komunikacích – TP 65
 - na jednom sloupku, nebo nosné konstrukci nesmí být umístěny více jak dvě dopravní značky (kromě dodatkových tabulek).
 - osazení dopravních značek místní úpravy provozu provede odborně způsobilá firma s oprávněním k těmto pracím.

O d ů v o d n ě n í

Dne 15. 05. 2023 podala Obec Srní se sídlem Srní 113, 341 92 Kašperské Hory, IČ: 002 56 081, zastoupená na základě plné moci: Pavel Mareš, sídlem Dukelská 491, 386 01 Strakonice, IČO: 745 19 123, žádost o stanovení místní úpravy provozu na místní komunikaci ev. č. MK 7d, sil. III/16910 a III/16911 v obci Srní dle doplnění místní úpravy provozu zpracované podnikající fyzickou osobou: Pavel Mareš, sídlem Dukelská 491, 386 01 Strakonice, IČO: 745 19 123. Současně se žádostí bylo předloženo vyjádření Policie ČR, Krajské ředitelství policie Plzeňského kraje, Dopravní inspektorát Klatovy č.j.KRPP-51279-2/ČJ-2023-030406 ze dne 05. 05. 2023, které je podmínkou pro stanovení místní úpravy provozu. Stanovení místní úpravy provozu na pozemní komunikaci provedené formou umístění svislých zákazových dopravních značek se podle § 77 odst. 5 zákona o provozu na pozemních komunikacích realizuje formou opatření obecné povahy podle části šesté zákona č. 500/2004 Sb., správní řád, ve znění pozdějších předpisů. Návrh opatření obecné povahy byl Městským úřadem Sušice a Obecním úřadem Srní dne 25. 05. 2023 vyvěšen na úřední desce po dobu 15 dnů s tím, že dotčené osoby mohou ve lhůtě 30 dnů ode dne jeho zveřejnění k návrhu opatření obecné povahy podat písemné odůvodněné námitky.

Zdejší správní orgán obdržel dne 07. 06. 2023 připomínku pana Štěpána Holuba, nar. 09. 12. 1977, trvale bytem Hartmanice č.p. 1, 342 01 Sušice 1. Pan Štěpán Holub nesouhlasí s navrženým zjednosměrněním místní komunikace pro všechna vozidla, vzhledem k charakteru komunikace a širší lokality je dle pana Štěpána Holuba nutné zachovat dosavadní prostupnost pro jízdu na kole a navrhuje následující úpravu:

- 1) doplnění E 12a pod IP 4b;
- 2) doplnění E 12b pod B 2 na sloupek č. 83
- 3) doplnění dopravní značky E 12c s příslušným směřováním pod B 24a a pod B 24b na sloupky č. 173 a č. 174.

O této námitce bylo Městským úřadem Sušice vydáno následující rozhodnutí, které je podle § 172 odst. 5 správního řádu součástí odůvodnění opatření obecné povahy.

R O Z H O D N U T Í

Městský úřad Sušice, odbor dopravy a silničního hospodářství, rozhodl o námitce pana Štěpána Holuba, nar. 09. 12. 1977, trvale bytem Hartmanice č.p. 1, 342 01 Sušice 1, proti

návrhu opatření obecné povahy, kterým se stanoví místní úprava provozu na místní komunikaci - obytná zóna Srní, č. 7d, umístěná na pozemku p.č. 1953/9 a 1953/11 v k.ú. Srní I, a to osazení svislých dopravních značek v souvislosti se zjednosměrněním místní komunikace, podle § 172 odst. 5 správního řádu t a k t o:

námítka se zamítá.

Odůvodnění

Pan Štěpán Holub sdělil, že nemůže souhlasit s navrženým zjednosměrněním pro všechna vozidla. Vzhledem k charakteru komunikace a širší lokality je nutné zachovat dosavadní prostupnost pro jízdu na kole a navrhuje následující úpravu:

- 1) doplnění E 12a pod IP 4b;
- 2) doplnění E 12b pod B 2 na sloupek č. 83
- 3) doplnění dopravní značky E 12c s příslušným směřováním pod B 24a a pod B 24b na sloupky č. 173 a č. 174.

Zdejší správní orgán požádal o vyjádření žadatele – vlastníka místní komunikace – Obec Srní o vyjádření se k připomínkám pana Štěpána Holuba. Dne 06. 06. 2023 obdržel zdejší správní orgán vyjádření Obce Srní, v zastoupení: Pavel Mareš, Dukelská 491, 386 01 Strakonice, kde je uvedeno, že Obec Srní trvá na zjednosměrnění úseku bez obousměrného provozu cyklistů v obytné zóně. Dne 29. 06. 2023 obdržel zdejší správní úřad Zápis 5. zasedání Zastupitelstva obce Srní, kde v bodu 3. písm. f) je uvedeno, že Zastupitelstvo obce Srní bere na vědomí oznámení veřejnou vyhláškou o průjezdu u bytovek č.p. 108, 109 a 110 a trvá na zákazu průjezdu cyklistů v protisměru – č.j. 449/23.

Dne 28. 07. 2023 přípisem č.j: 3829/23/DOP/Pa zaslal zdejší správní úřad připomínku pana Štěpána Holuba s žádostí o vyjádření dotčenému orgánu – Policii ČR, DI Klatovy. Dne 21. 08. 2023 obdržel zdejší správní úřad od Policie ČR, DI Klatovy k námítkám prostřednictvím datové schránky vyjádření č.j. KRPP-111053-2/ČJ-2023-030406 ze dne 18. 08. 2023. Dopravní inspektorát Klatovy sděluje, že pokud se žadatel rozhodne uvedené námítky do původního návrhu zapracovat, bude tento přepracovaný návrh opětovně předložen dotčenému orgánu k vyjádření. S ohledem na nutnost doplnění většího počtu dopravních značek navrhuje Dopravní inspektorát zvážit možné zaslepení stávající místní komunikace (stavebně anebo s využitím vhodného dopravního zařízení – např. mobilních svodidel) se zachováním průchodu chodců a průjezdu cyklistů.

Vzhledem k tomu, že vlastník komunikace – Obec Srní trvá na zákazu průjezdu cyklistů v protisměru – dle sdělení ze dne 06. 06. 2023 a dle Zápisu 5. zasedání zastupitelstva obce Srní – bod 3 písm. f) zastupitelstvo trvá na zákazu průjezdu cyklistů v protisměru, nebyl původní návrh, který byl obcí předložen na základě požadavku obyvatel předmětné komunikace, přepracován. Městský úřad Sušice, odbor dopravy a silničního hospodářství, námítku zamítl.

Obytná zóna je dopravně zklidněná komunikace, ze které je dopravně inženýrským řešením úplně nebo částečně vyloučena průjezdná motorová doprava a do které je za určitých podmínek připuštěna buď veškerá cílová nebo jen obslužná, případně zásobovací doprava.

Obytná zóna je oblast, ve které pobytová funkce značně převládá nad funkcí dopravní, ve společném prostoru je zde umožněn pohyb chodců, cyklistů a motorových vozidel za stanovených podmínek. Vjezd do obytné zóny není omezen. Její poloha v síti městských komunikací a organizace dopravy v obytném prostoru by měla odradit všechna vozidla od zbytečného průjezdu obytnou zónou.

Obytná zóna je oblastí, ve které všichni uživatelé (řidiči motorových vozidel, cyklisti a pěší) sdílejí společný dopravní prostor. V obytné zóně smějí chodci užívat pozemní komunikaci v celé její šířce, jsou zde umožněny hry dětí na pozemní komunikaci, musí ale umožnit vozidlům jízdu. Obytné zóny, dle TP 103 by měly být situovány tak, aby se v nich nevyskytovala doprava vzhledem k obytné zóně průjezdná.

Důvodem zřízení obytné zóny bývá zpravidla problém bezpečnosti a zklidnění dopravy, ale často i nedostatek prostoru pro pobyt a hry. Právě řešení obytné zóny je třeba přizpůsobit požadavkům samotných uživatelů obytné zóny; návrh obytné zóny, který je podpořen souhlasem obyvatel, s nimiž projektant musí být v kontaktu je optimální a funkční.

Vlastník místní komunikace – Obec Srní přistoupil ke zklidnění dopravy na místní komunikaci v obci Srní právě z podnětu jejích obyvatel. Předmětná místní komunikace je situována mezi silnicí III/16910 směr Modrava a silnicí III/16911 směr Prášily, čímž bez nějakého omezení nabízí možnost užití jako spojnice ke zkrácení průjezdu obcí Srní. V období jaro – podzim, kdy je zvýšený pohyb turistů v oblasti, je na této místní komunikaci zvýšený provoz právě průjezdné dopravy.

Projekt zjednosměrnění komunikace vypracovaný ve spolupráci s vlastníkem komunikace – Obcí Srní, na základě podnětů místních obyvatel, po odsouhlasení dotčeným orgánem – Policií ČR, DI Klatovy přispěje ke zklidnění a zmenšení provozu a zlepšení bezpečnosti jejích uživatelů.

Provoz cyklistů v obytné zóně je společný s ostatními druhy dopravy v rámci dopravního prostoru obytné zóny. Trasa je značena pouze orientačním dopravním značením. Na jednosměrných místních komunikacích může být cyklistům v odůvodněných případech umožněn provoz v obou směrech. Takové uspořádání je možné použít jen na komunikacích funkčních skupin C nebo D1, a to jen v přehledných úsecích. Provoz cyklistů ve shodném směru s jednosměrnou komunikací je obvykle veden společně s motorovou dopravou. Vedení cyklistických tras v protisměru se navrhuje v přidruženém prostoru formou jízdního pruhu. Oddělený jízdní pruh pro cyklisty v obytné zóně se zpravidla nenavrhuje. Z hlediska bezpečnosti provozu je zvláště kritickým místem vyústění jízdního pruhu pro cyklisty na konci jednosměrné komunikace. Proto je tomuto řešení věnovat zvýšenou pozornost.

Obytné zóny by měly odpovídat požadavkům technických předpisů, ale měly by zohlednit i požadavky obyvatel v obytné zóně bydlicích, pro které je především určena; při návrhu řešení obytné zóny by projektant do značné míry měl zprostředkovat jejich přání a požadavky. Komunikace řešená jako obytná zóna s sebou přináší výrazné zvýšení komfortu bydlení. Hlavním důvodem zřízení obytné zóny má být především snaha o zvýšení bezpečnosti provozu.

Policie ČR, Dopravní inspektorát Klatovy ve svém vyjádření k námitkám k návrhu obecné povahy sděluje, že v případě, že žadatel rozhodne uvedené námitky do původního návrhu zapracovat, bude tento přepracovaný návrh opětovně předložen k vyjádření.

Vlastník komunikace – Obec Srní přistoupil ke zjednosměrnění místní komunikace z důvodu alespoň částečně omezit průjezdnou dopravu v obytné zóně a tím eliminovat vznik kolizních situací, jde především o vytvoření lepších podmínek pro šetrné způsoby dopravy (cyklistické nebo pěší) a snížení negativních dopadů dopravy na životní podmínky obyvatel. Cyklistická doprava je nedílnou součástí dopravního systému. Posledních několik let lze pozorovat rozvoj cyklistické dopravy a tím sílí i potřeba zvýšení bezpečnosti cyklistů i chodců. Pokud se týká vedení provozu cyklistů v protisměru jednosměrné komunikace – taková úprava není bez problémů, je žádoucí k ní přistupovat jen v odůvodněných případech, především v případech kdy se jeví taková možnost jediným řešením. Kolo je rychlý a relativně tichý dopravní prostředek, který může znamenat (např. v kombinaci s neukázněným řidičem – cyklistou) i vážné ohrožení bezpečnosti provozu a chodců zejména.

Vzhledem k tomu, že vlastník komunikace – Obec Srní trvá na zákazu průjezdu cyklistů v protisměru – dle sdělení ze dne 06. 06. 2023 a dle Zápisu z 5. zasedání zastupitelstva obce Srní – bod 3) písm. f) zastupitelstvo trvá na zákazu průjezdu cyklistů v protisměru, nebyl původní návrh, který byl obcí předložen na základě požadavku obyvatel předmětné komunikace, přepracován.

Pan Štěpán Holub ve své připomínce k návrhu opatření obecné povahy uvádí, že vzhledem k charakteru komunikace a širší lokality je nutné zachovat dosavadní prostupnost pro jízdu na kole. Navrhované zjednosměrnění místní komunikace však dosavadní prostupnost lokality neomezí. Pro cyklisty ve směru od Prášil na Modravu po sil. III/16910 a dále po sil.

III/16911 přes obec Srní, se trasa jen nepatrně prodlouží, dle názoru zdejšího správního orgánu v míře únosné; v obci Srní se nachází na trase Informační centrum, případně další kulturní cíle.

Při řešení obytné zóny by měly být respektovány požadavky jejích obyvatelů, kteří nesouhlasí s průjezdem cyklistů v protisměru.

Pan Štěpán Holub neuvedl důvod, který by opodstatňoval jeho požadavek.

Námítka pana Štěpána Holuba tak byla na základě výše uvedené argumentace zamítnuta.

Poučení

Proti tomuto rozhodnutí o námitce se podle § 172 odst. 5 správního řádu nelze odvolat ani podat rozklad.

Na základě rozhodnutí o námitce pana Štěpána Holuba a po posouzení celé věci dospěl zdejší správní orgán k závěru, že vydá toto opatření obecné povahy, kterým bude stanovena místní úprava provozu na místní komunikaci 7d v obci Srní dle žádosti vlastníka místní komunikace - Obce Srní, a to z důvodu, které jsou výše uvedeny. Všechny zákonem požadované podmínky pro stanovení místní úpravy provozu na místní komunikaci byly splněny.

Žádost o stanovení místní úpravy provozu byla předložena v souladu s ust. § 77 odst. 1 písm. c) zákona o provozu na pozemních komunikacích, vlastníkem místní komunikace – Obcí Srní, zastoupeným na základě plné moci ze dne 31. 03. 2023 Pavlem Marešem, Dukelská 491, 386 01 Strakonice II, IČ: 745 19 123. Součástí žádosti byla situace s grafickým znázorněním dopravního značení, zpracovaná Pavlem Marešem Dukelská 491, 386 01 Strakonice II, IČ: 745 19 123. K žádosti bylo připojeno vyjádření Policie ČR, Krajské ředitelství policie Plzeňského kraje, Dopravní inspektorát Klatovy č.j.KRPP-51279-2/ČJ-2023-030406 ze dne 05. 05. 2023, které je podmínkou pro stanovení místní úpravy provozu, a také souhlasné stanovisko správce sil. III/16910 a 16911, Správy a údržby silnic Plzeňského kraje, zn.: 298/23/SÚSPK-K ze dne 15. 05. 2023.

Vzhledem k tomu, že se jedná o opatření obecné povahy dle § 171 a násl. správního řádu, kterým jsou ukládány jiné povinnosti, než vyplývají z obecné úpravy obsažené v zákoně o provozu na pozemních komunikacích, oznamuje obecní úřad obce s rozšířenou působností toto stanovení místní úpravy provozu na pozemní komunikaci všem dotčeným osobám veřejnou vyhláškou.

P o u č e n í

Podle § 173 odst. 2 správního řádu proti opatření obecné povahy nelze podat opravný prostředek.

Opatření obecné povahy nabývá účinnosti pátým dnem po dni vyvěšení veřejné vyhlášky.

Podle ust. § 174 odst. 2 správního řádu lze soulad opatření obecné povahy s právními předpisy posoudit v přezkumném řízení. Usnesení o zahájení přezkumného řízení lze vydat do 1 roku od účinnosti opatření. Účinky rozhodnutí v přezkumném řízení nastávají ode dne jeho právní moci.

Ing. Josef Rada
vedoucí odboru dopravy a silničního hospodářství

Tento návrh musí být zveřejněn po dobu 15 dnů.

vyvěšeno.....

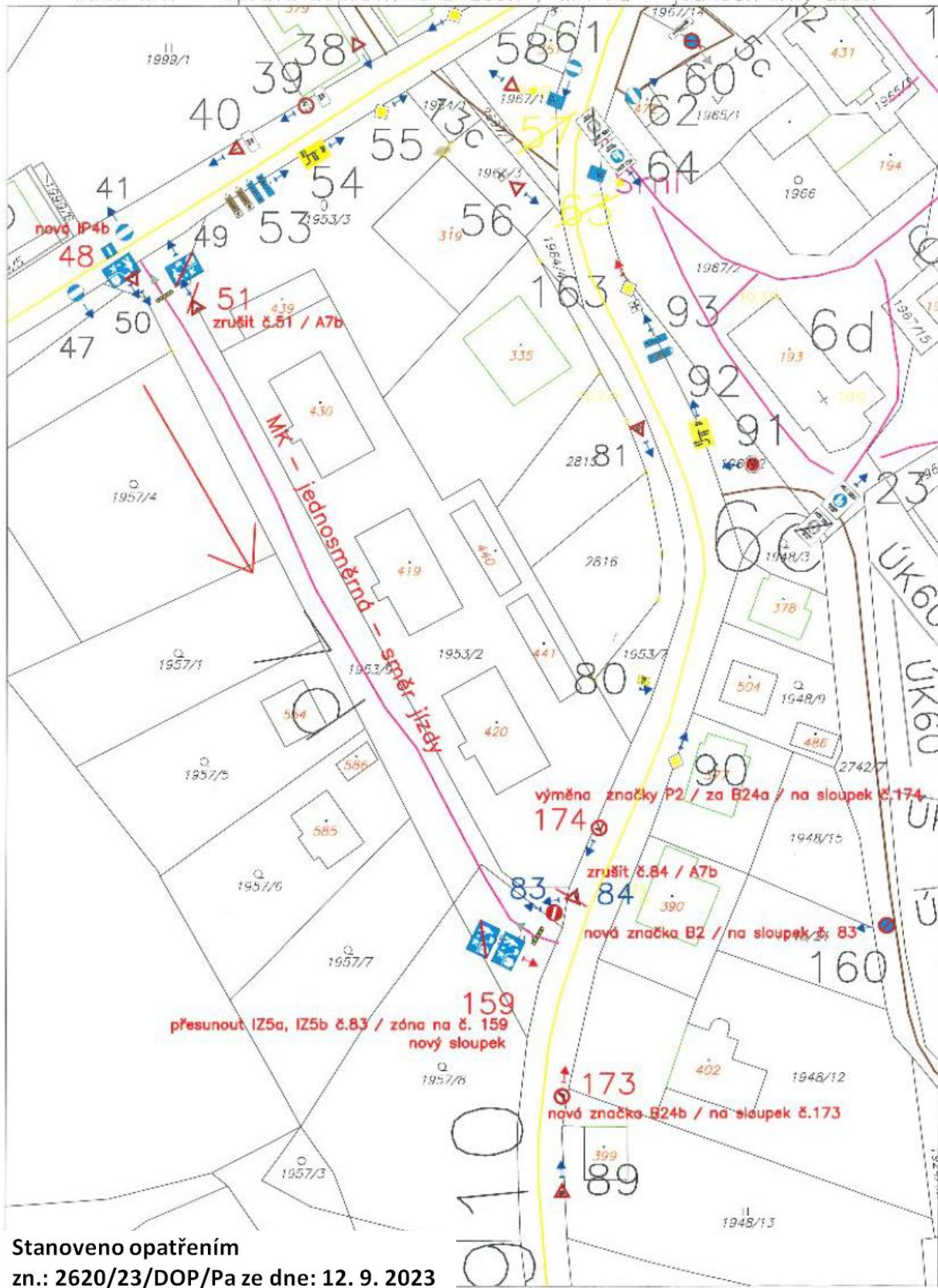
Sejmuto.....

Razítko a podpis orgánu, který potvrzuje vyvěšení a sejmutí oznámení.

Obdrží:

- Obec Srní, Srní 1, 13, 341 92 Kašperské Hory, adresa pro doručování: Pavel Mareš, Dukelská 491, 386 01 Strakonice
- Štěpán Holub, Hartmanice č.p. 1, 342 01 Sušice 1
- Městský úřad Sušice, odbor kancelář starosty s žádostí o zveřejnění na úřední desce po dobu 15 dnů
- Obecní úřad Srní s žádostí o zveřejnění na úřední desce po dobu 15 dnů
- Obecní úřad Srní, silniční správní úřad
- Správa a údržba silnic Plzeňského kraje, příspěvková organizace, Koterovská 162, 326 00 Plzeň
- Policie ČR, Krajské ředitelství policie Plzeňského kraje, DI Klatovy
- vlastní

Obec Srní – úprava dopravního značení / MK 7d – jednosměrný úsek



Stanoveno opatřením
zn.: 2620/23/DOP/Pa ze dne: 12. 9. 2023

MĚSTSKÝ ÚŘAD
342 01 Sušice
okres Klatovy

P. Hrubý