

# MĚSTSKÝ ÚŘAD SUŠICE

## odbor dopravy a silničního hospodářství

náměstí Svobody 138, 342 01 Sušice I

tel.č.: 376540111, fax: 376540112

EVIDENČNÍ ČÍSLO: SUS-18364/2023

V Sušici dne 23. června 2023

ČÍSLO JEDNACÍ: 2964/23/DOP/Pa

VYŘIZUJE: Věra Pavluková

TELEFON: 376540184

E-MAIL: vpavlukova@mususice.cz

## OZNÁMENÍ VEŘEJNOU VYHLÁŠKOU

### opatření obecné povahy stanovení přechodné úpravy provozu na pozemní komunikaci

Městský úřad Sušice, odbor dopravy a silničního hospodářství, jako příslušný správní orgán podle § 124 odst. 6 zákona č. 361/2000 Sb., o provozu na pozemních komunikacích a o změnách některých zákonů, ve znění pozdějších předpisů (zákon o silničním provozu), na základě žádosti podané společností: SWIETELSKY stavební s.r.o., se sídlem: Pražská tř. 495/58, 370 04 České Budějovice, IČ: 480 35 599, adresa pro doručování: SAFEROAD Czech Republic s.r.o., se sídlem: Plzeňská 666, 330 21 Líně, IČ: 252 29 761, ze dne 5. června 2023

### s t a n o v u j e

podle ust. § 77 odst. 1) písm. c) a odst. 5 zákona o silničním provozu, opatřením obecné povahy v souladu ust. § 171 a násl. správního řádu, po předchozím písemném vyjádření Policie České republiky, Krajské ředitelství policie Plzeňského kraje, Dopravní inspektorát Klatovy, ze dne 1. června 2023, pod č.j. KRPP-21418-2/ČJ-2023-030406, následující přechodnou úpravu provozu na pozemní komunikaci – sil. II/187, sil. III/1717, sil. III/18716, II/169, II/171, III/17112, III/1718 a místní komunikace ( na p.č. 899 v k.ú. Kolinec) v obci Kolinec, z důvodu úplné a částečné uzavírky provozu na sil. II/187, III/1717 a III/18716 v obci Kolinec:

1. sil. II/187 v úseku od benzinové pumpy – před křižovatku se sil. III/18716 – úplná uzavírka
2. sil. III/1717 v místě křižovatky se sil. II/187 – úplná uzavírka
3. křižovatka II/187 x III/18716 x III/1717 – částečná uzavírka – provoz po nové části okružní křižovatky, SSZ

a vyznačení objízdné trasy:

- od Klatov po sil. I/22 – Horažďovice - II/169 – Rabí - Sušice
- od Sušice po sil. II/169 – Rabí – Horažďovice – sil. I/22
- od Jindřichovic po sil. III/17112 – Ujčín - III/1718 – Velhartice- II/171 Hlavňovice – Petrovice u Sušice - II/169 - Rabí – Horažďovice – I/22
- od Mlázov – v místě křiž. II/187 x III/1717 x III/18716 na Velhartice a opačně po místní komunikaci Kolinec – nová okružní křižovatka

v souvislosti s realizací stavby: „II/187 Kolinec, průtah“ – výstavba okružní křižovatky, „Most ev.č. 187-007 v obci Kolinec“ a výstavby kanalizační sítě – 2. etapa:

1. **Dotčený úsek:** sil. II/187, sil. III/1717, sil. III/18716, II/169, II/171, III/17112, III/1718 a místní komunikace (na p.č. 899 v k.ú. Kolinec – místní komunikace k nádraží ČD a p.č. 855/28 v k.ú. Kolinec k sil. III/1717) v obci Kolinec
2. **Stanovené dopravní značení a zařízení pro označení předmětné uzavírky:** viz příloha - schéma rozmístění přechodného dopravního značení.
3. **Doba platnosti:** od 1. července 2023 do 30. listopadu 2023 (2. etapa)
4. **Podmínky, za kterých lze provést tímto stanovenou přechodnou úpravu provozu na pozemní komunikaci:**
  - stanovené dopravní značky související s označení uzavírky provozu na dotčené pozemní komunikaci budou instalovány bezprostředně před zahájením předmětné uzavírky,

- veškeré dopravní značky a zařízení musí svým provedením odpovídat příslušným ustanovením zákona č. 361/2000 Sb., o provozu na pozemních komunikacích a o změnách některých zákonů, ve znění pozdějších předpisů v návaznosti na vyhlášku č. 294/2015 Sb., kterou se provádějí pravidla provozu na pozemních komunikacích, na související předpisy a na platné ČSN,
- v případě, že si situace v místě prací z hlediska bezpečnosti a plynulosti provozu vyžádá zastavování vozidel (nepřehlednost úseku v důsledku situování stavebních mechanismů, apod.), použije zhotovitel náležitě poučené a předepsaným způsobem vybavené zaměstnance dle § 79 odst. 1 písm. i) zákona č. 361/2000 Sb., o provozu na pozemních komunikacích,
- do uzavřeného úseku bude zachována možnost vjezdu vozidlům integrovaného záchranného systému k obytným objektům,
- použité dopravní značky budou po celou dobu udržovány v plně funkčním stavu a v čistotě a budou správně umístěny a přeipevněny.

## O d ů v o d n ě n í

Odbor dopravy a silničního hospodářství Městského úřadu Sušice stanovil na základě návrhu společnosti SWIETELSKY stavební s.r.o., se sídlem: Pražská tř. 495/58, 370 04 České Budějovice, IČ: 480 35 599, zastoupené na základě plné moci společností: SAFEROAD Czech Republic s.r.o., se sídlem: Plzeňská 666, 330 21 Líně, IČ: 252 29 761, přechodnou úpravu provozu po písemném vyjádření Policie ČR, DI Klatovy ze dne 1. června 2023, pod č.j. KRPP-21418-2/ČJ-2023-030406, z důvodu úplné a částečné uzavírky provozu na sil. II/187, III/1717 a III/18716 v obci Kolinec a vyznačení objízdné trasy po místní komunikaci v obci Kolinec, dále po sil.: III/1717 – Kolinec, III/17112 Ujčín – III/1718 Velhartice – sil. II/171 Hlavňovice – Petrovice u Sušice - Červené Dvorce – Sušice II169 – Rabí – Horažďovice, za účelem provedení stavebních prací v souvislosti s realizací stavby: „II/187 Kolinec, průtah“ – výstavba okružní křižovatky, „Most ev.č. 187-007 v obci Kolinec“ a výstavby kanalizační sítě – 2. etapa.

V souladu s ust. § 77 odst. 5 zákona o silničním provozu nedoručoval zdejší úřad návrh opatření obecné povahy a nevyzýval dotčené osoby k podávání připomínek či námitek a stanovil přechodnou úpravu provozu podle § 77 odst. 1 písm. c) zákona o silničním provozu jako opatření obecné povahy postupem dle části šesté správního řádu.

## P o u č e n í

Podle § 173 odst. 2 zákona č. 500/2004 Sb., správní řád, ve znění pozdějších předpisů (dále jen „*správní řád*“), proti opatření obecné povahy nelze podat opravný prostředek. Podle ust. § 174 odst. 2 *správního řádu* lze soulad opatření obecné povahy s právními předpisy posoudit v přezkumném řízení. Usnesení o zahájení přezkumného řízení lze vydat do 1 roku od účinnosti opatření. Účinky rozhodnutí v přezkumném řízení nastávají ode dne jeho právní moci.

Věra Pavluková  
služební číslo 056

Ve smyslu ustanovení § 77 odst. 5 zákona o silničním provozu, opatření obecné povahy nabývá účinnosti pátým dnem po dni vyvěšení veřejné vyhlášky

Toto opatření obecné povahy musí být zveřejněno na úřední desce:

- Městského úřadu Sušice
- Úřadu městyse Kolinec
- Obecního úřadu Velhartice

- Obecního úřadu Hlavňovice
- Obecního úřadu Petrovice u Sušice
- Obecního úřadu Hrádek
- Městského úřadu Rabí

a musí být vyvěšeno na dobu nejméně 15-ti dnů (15. den je dnem oznámení)

Vyvěšeno dne:

Sejmuto dne:

Obdrží:

- SWIETELSKY stavební s.r.o., Pražská tř. 495/58, 370 04 České Budějovice, *adresa pro doručování:*  
SAFEROAD Czech Republic s.r.o., Plzeňská 666, 330 21 Líně
- Správa a údržba silnic Plzeňského kraje, příspěvková organizace, Koterovská 162, 326 00 Plzeň
- Městys Kolinec, Kolinec 28, 341 42 Kolinec
- Město Sušice, náměstí Svobody 138, 342 01 Sušice I
- Obec Velhartice, Velhartice 134, 341 42 Kolinec
- Obec Hlavňovice, Hlavňovice 7, 341 42 Kolinec
- Obec Petrovice u Sušice 34, Petrovice u Sušice 34, 342 01 Sušice 1
- Obec Hrádek, Hrádek 78, 342 01 Sušice 1
- Město Rabí, Rabí 57, 342 01 Sušice 1

Na vědomí:

- Policie ČR, Krajské ředitelství policie Plzeňského kraje, Územní odbor Klatovy, Dopravní inspektorát Klatovy, nábřeží Kpt. Nálepky 412, 339 01 Klatovy
- vlastní k založení do spisu

Návrh DIO:  
II/187 Kolinec, průtah  
most ev.č. 187-007, oprava  
2. etapa

Zpracoval: Basl Václav  
Dne: 9. ledna 2023  
T + 420 725 398 616  
E vaclav.basl@saferoad.cz

**SAFEROAD®**

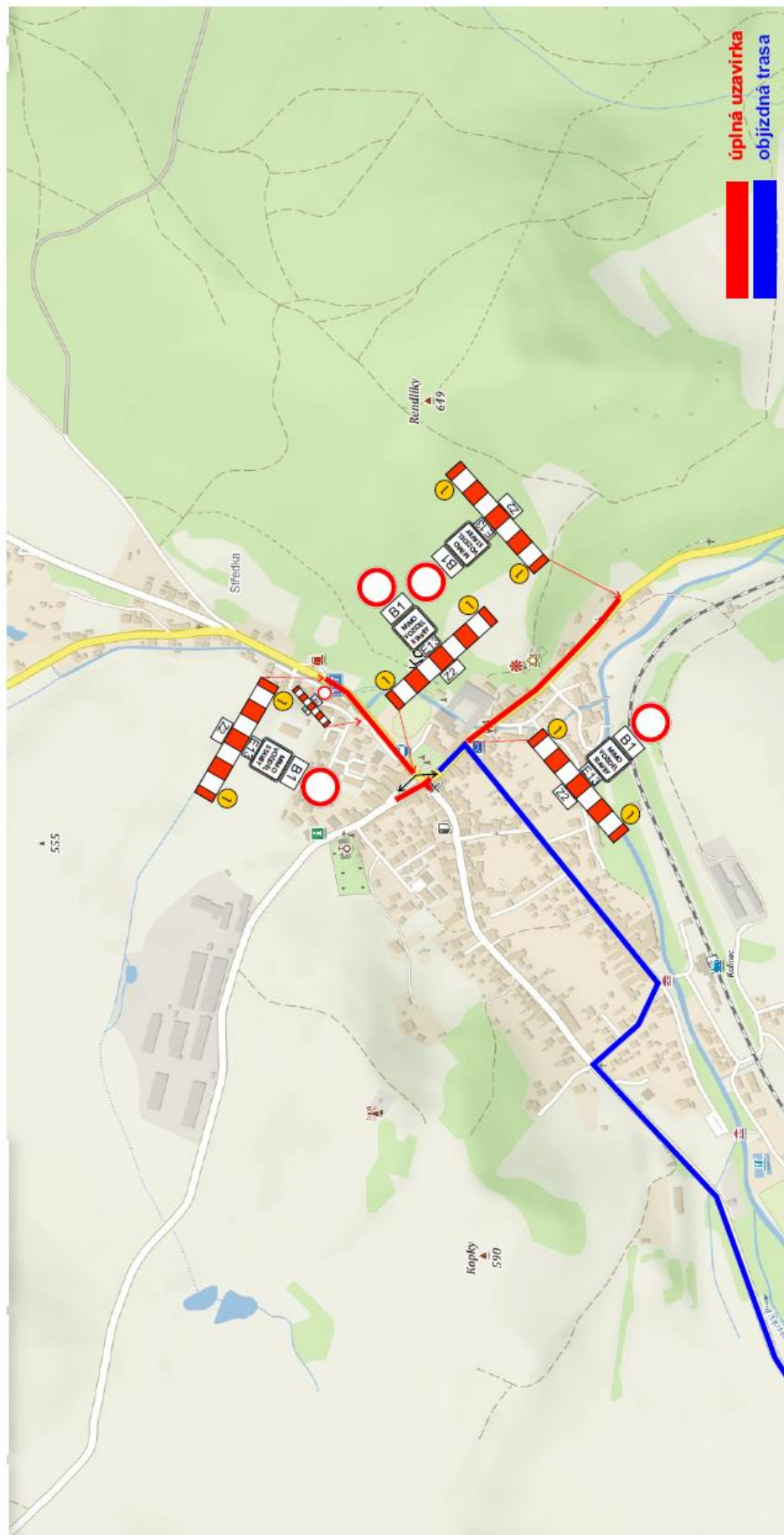
SAFEROAD Czech Republic s. r. o.  
Plzeňská 666  
330 21 Líně  
CZECH REPUBLIC  
T + 420 377 226 226, F + 420 377 226 227 > saferoad.cz

## Situace - dotčený úsek, průtah obcí, výstavba OK, oprava mostu

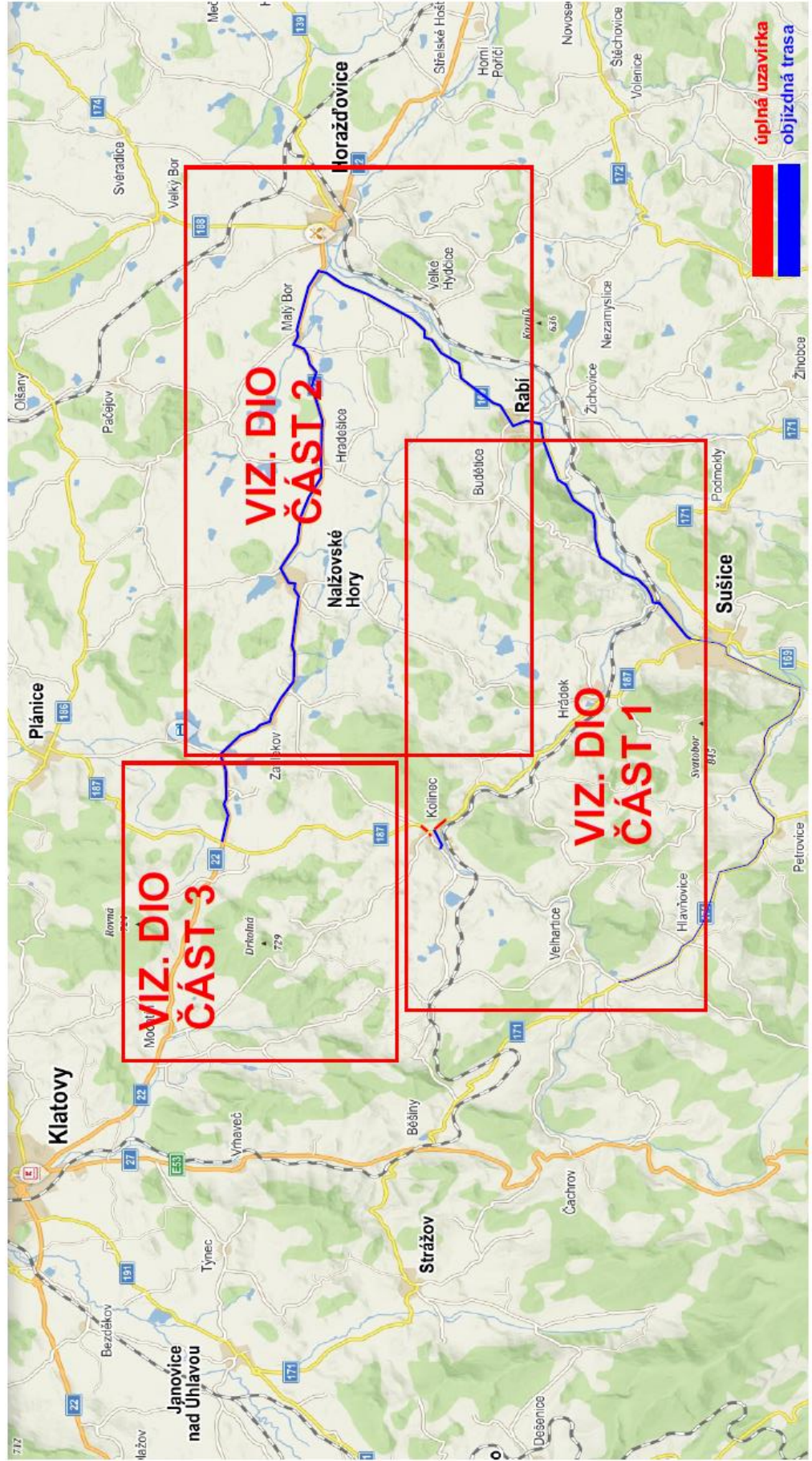
Stanoveno opatřením

zn.: 2964/23/DOP/Pa ze dne: 23. 6. 2023

**MĚSTSKÝ ÚŘAD**  
342 01 Sušice  
okres Klatovy



## Návrh objížděné trasy



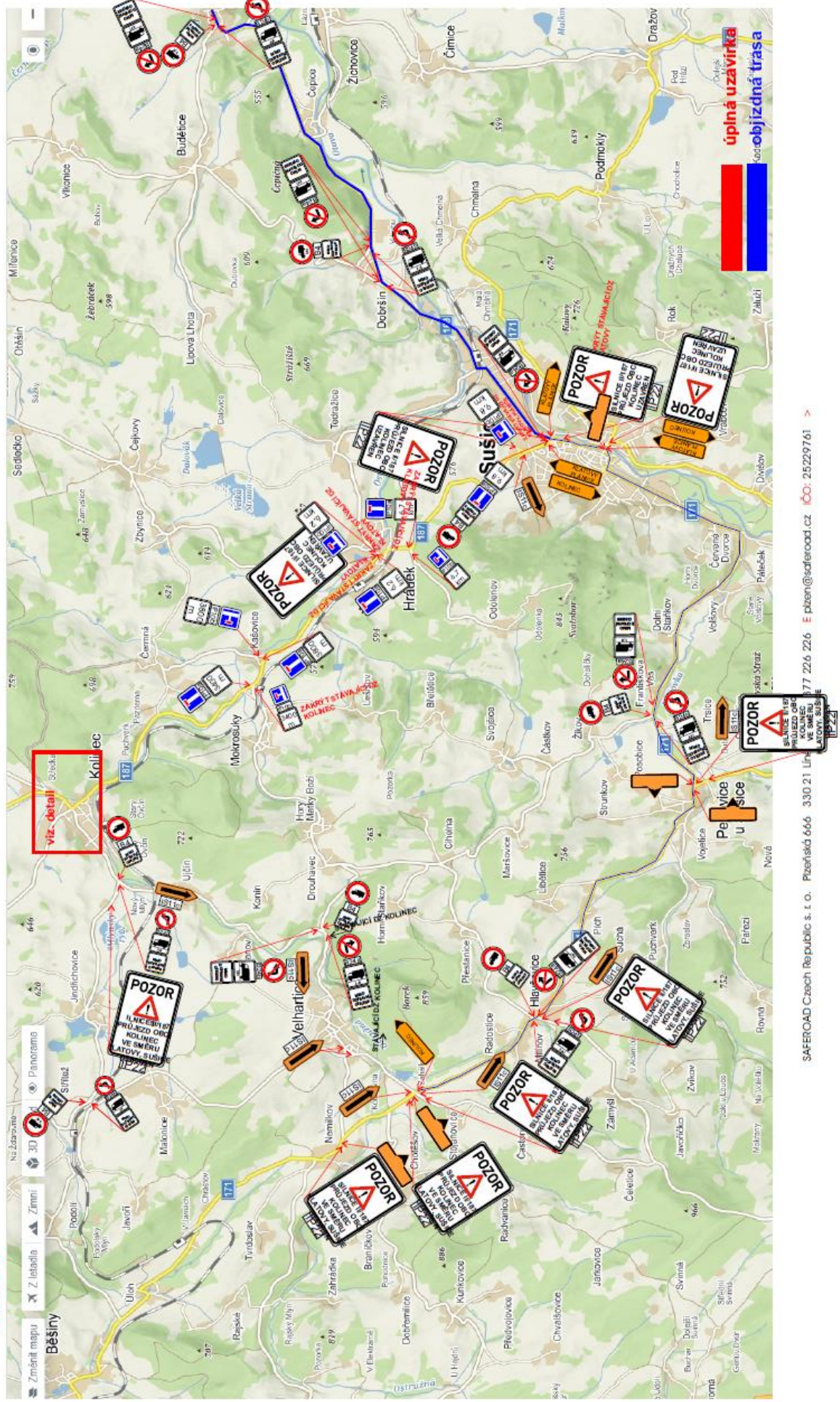
Stanoveno opatřením  
zn.: 2964/23/DOP/Pa ze dne: 23. 6. 2023

MĚSTSKÝ ÚŘAD  
342 01 Sušice  
okres Klatovy

*M. Hudec*

# Návrh DIO - dotčený úsek

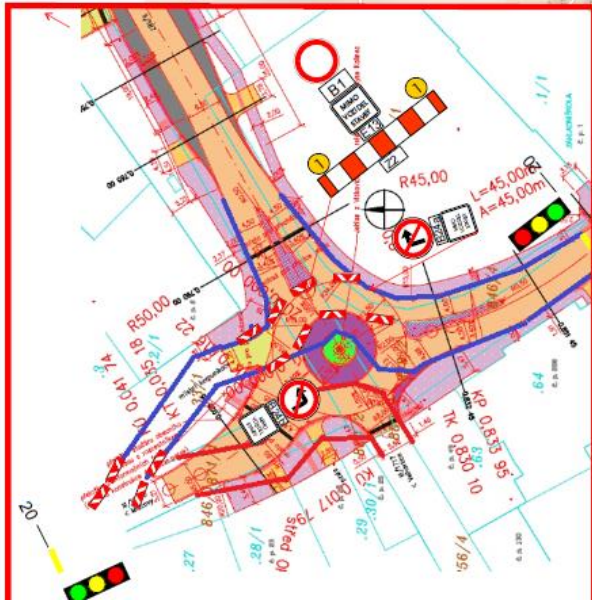
## ČÁST 1



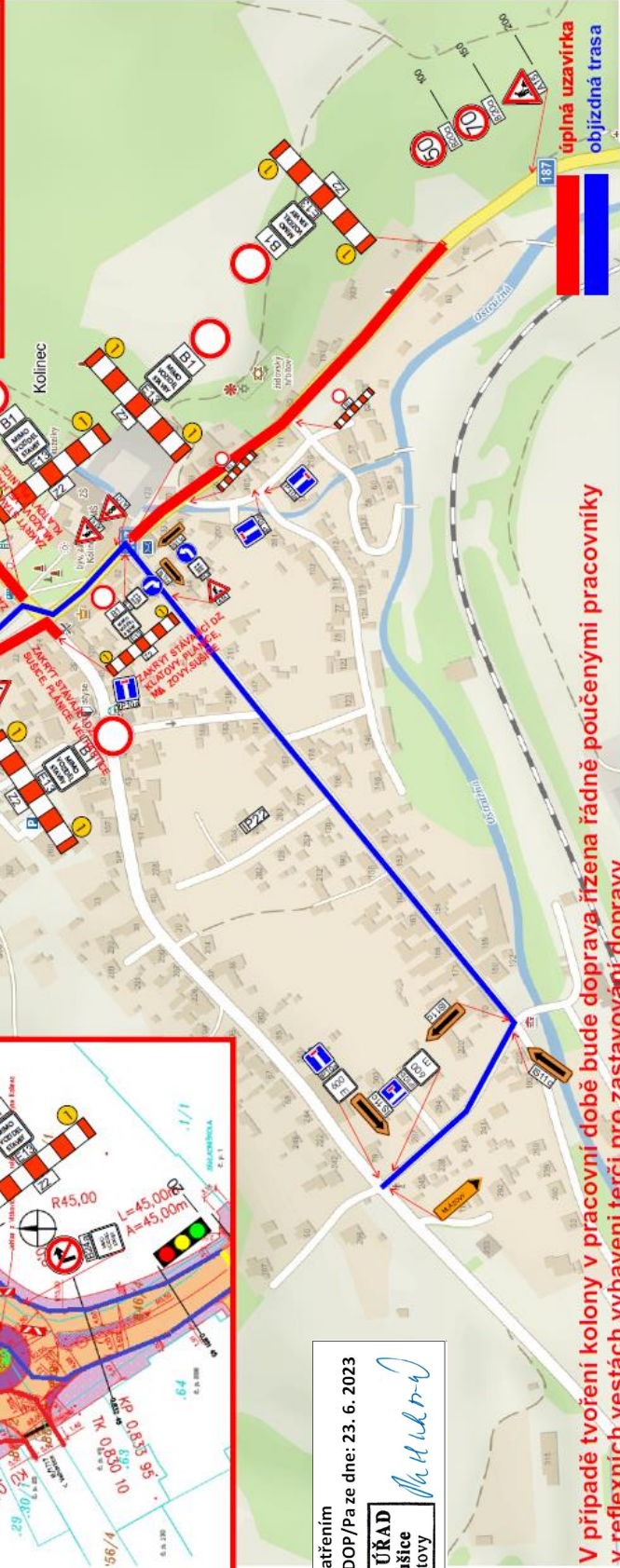
# SAFEROAD

Návrh DIO - dotčený úsek, staveniště (oplocení, plechy, vyznačený koridory pro pěší min. šířky 1,00m)

## ČÁST 1, DETAIL



pevně zabrán musí být zajištěna bezpečnost pěších (přechodové lávky, SAFEROAD)



V případě tvoření kolony v pracovní době bude doprava řízena řádně poučenými pracovníky v reflexních vestách, vybavení terčí pro zastavování dopravy, dle zákona 361/2000 Sb.!!

Stanoveno opatřením  
zn.: 2964/23/DOP/Pa ze dne: 23. 6. 2023

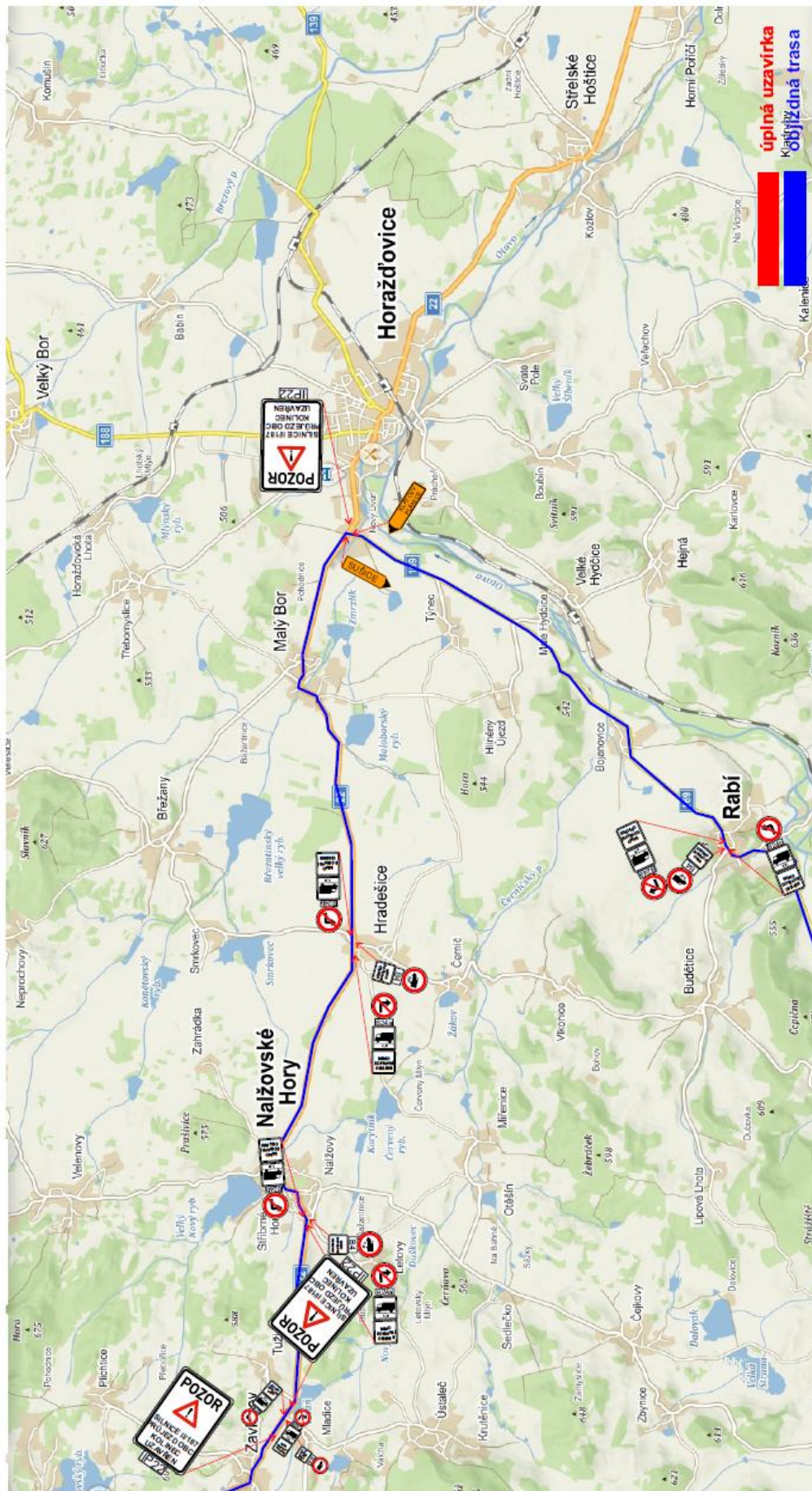
**MĚSTSKÝ ÚŘAD**  
342 01 Sušice  
okres Klatovy

*M. Hrdá*



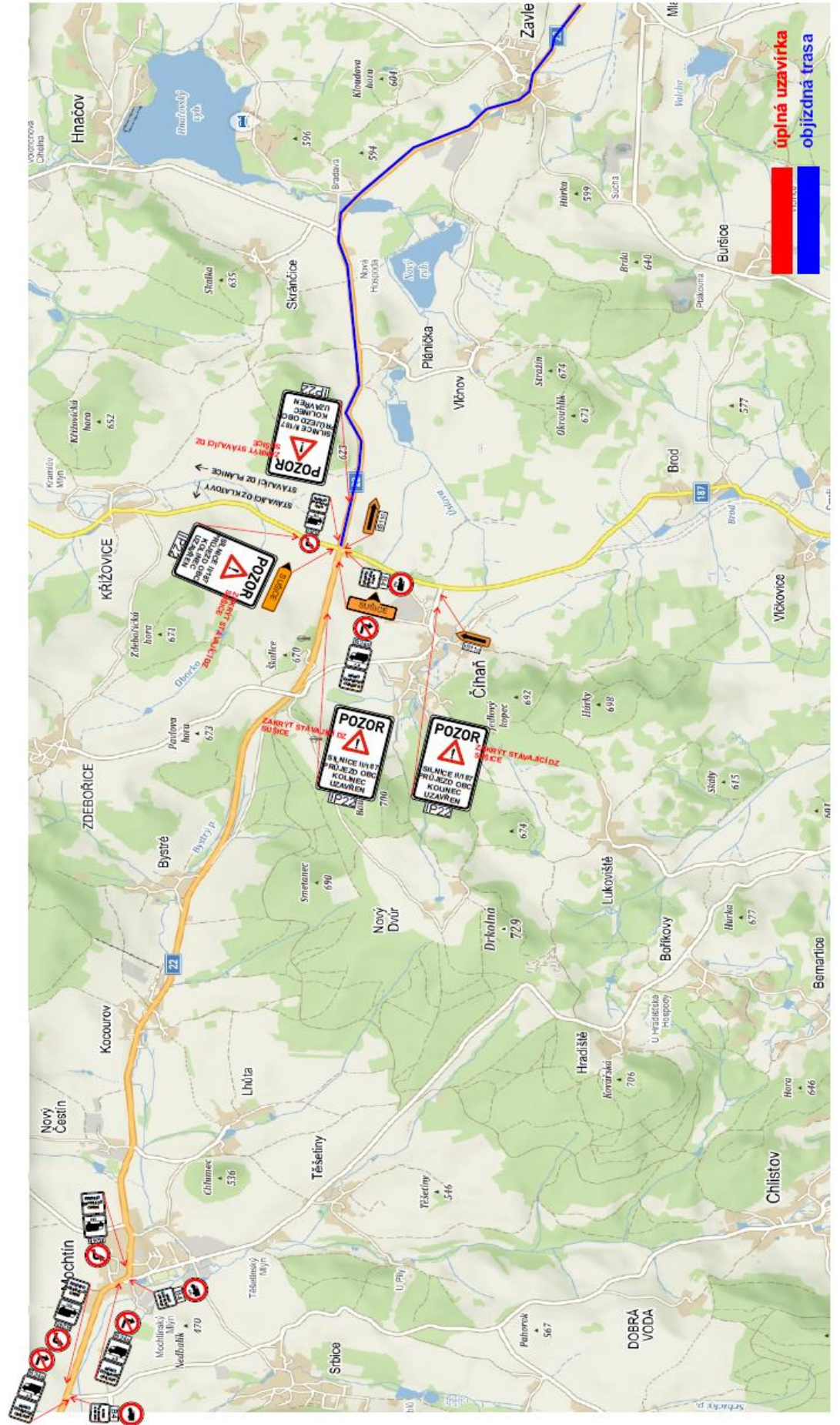
# Návrh DIO - dotčený úsek

## ČÁST 2



## Návrh DIO - dotčený úsek

### ČÁST 3



## Technická zpráva

Návrh DIO je vykresleno v příložené situaci.

Jedná se o návrh DIO, a to z důvodu akce II/187 Kolinec, průtah, oprava mostu ev.č. 187-007.

Při provádění nesmí dojít k ohrožení bezpečnosti silničního provozu, bezpečnost bude zajišťována poučenými osobami dle zákona 361/2000 Sb. a prostředky zhotovitele.

Před zahájením prací budou obyvatelé a uživatelé oblasti informováni o rozsahu prací a omezení provozu.  
Bude zajištěna bezpečnost pěších (přechodové lávky, plechy, vyznačeny koridory pro pěší min. šířky 1,00m)

Vyblování parkovacích stání bude provedeno v předstihu dle rozhodnutí příslušného silničního správního úřadu.

Termín: 07-11/2023

Všechny přechodné dopravní značky jsou v základním rozměru, reflexní, minimálně třídy R1. Projekt DIO vychází z Technických podmínek Ministerstva dopravy „Zásady dopravního značení na pozemních komunikacích“ TP 65 a „Zásady pro označování pracovních míst na pozemních komunikacích“ TP 66.